

รายงานผลการรายงานผลการปฏิบัติตามมาตรการป้องกันและแก้ไขผลกระทบสิ่งแวดล้อมและมาตรการติดตามตรวจสอบคุณภาพสิ่งแวดล้อม

โครงการ บ้านไม้ขาว-ภูเก็ต (BAAN MAI KHAO PHUKET)

ระยะดำเนินการ ระหว่างเดือน มกราคม - มิถุนายน 2566

ผลการดำเนินการตามมาตรการป้องกันและแก้ไขผลกระทบสิ่งแวดล้อมของโครงการ บ้านไม้ขาว-ภูเก็ต (BAAN MAI KHAO PHUKET) ในระยะดำเนินการ แสดงดังตารางที่ 2.1 ตารางที่ 2.1 แบบรายงานผลการปฏิบัติตามมาตรการป้องกัน และแก้ไขผลกระทบสิ่งแวดล้อมของ โครงการ บ้านไม้ขาว-ภูเก็ต (BAAN MAI KHAO PHUKET)

มาตรการป้องกันและแก้ไขผลกระทบสิ่งแวดล้อม	ผลการปฏิบัติตามมาตรการป้องกันและแก้ไขผลกระทบสิ่งแวดล้อม ช่วงดำเนินการ	ปัญหา อุปสรรค ที่ไม่สามารถปฏิบัติ ตามมาตรการและแนวทางแก้ไข	อ้างอิง
<p>4. คุณค่าคุณภาพชีวิต</p> <p>4.1 ผลกระทบทางสังคม</p> <p>(1) โครงการต้องจัดทำข้อบังคับบังคับกำหนดหลักเกณฑ์เกี่ยวกับการพักอาศัย ให้ผู้พักอาศัยปฏิบัติ โดยเน้นการไม่ก่อให้เกิดการรบกวนผู้พักอาศัย ในโครงการและบริเวณข้างเคียง</p> <p>(2) ปฏิบัติตามมาตรการป้องกันและแก้ไขผลกระทบด้านต่าง ๆ ได้แก่ ด้านกายภาพ ชีวภาพ และคุณค่าการใช้ประโยชน์ของมนุษย์อย่างเคร่งครัด เพื่อไม่ให้เกิดผลกระทบต่อชุมชนใกล้เคียง</p>	<p>- โครงการมีการจัดทำข้อบังคับกำหนดหลักเกณฑ์เกี่ยวกับการพักอาศัยภายในโครงการ โดยมีการแจกจ่ายให้กับผู้พักอาศัยภายในโครงการให้ปฏิบัติตามอย่างเคร่งครัด</p> <p>- ทางโครงการปฏิบัติตามมาตรการป้องกันและแก้ไขผลกระทบด้านต่าง ๆ อย่างเคร่งครัด โดยมีเจ้าหน้าที่คอยตรวจสอบดูแลตลอดระยะเวลาที่เปิดดำเนินการ</p>	-	รูปภาพที่ 2.62 ระเบียบการเช่าพัก
<p>4.2 สภาพเศรษฐกิจ</p> <p>- ไม่ได้กำหนดมาตรการป้องกัน</p>	-	-	
<p>4.3 การสาธารณสุข</p> <p>(1) ดำเนินการตามมาตรการด้านกายภาพ ชีวภาพ คุณค่าการใช้ประโยชน์ของมนุษย์อย่างเคร่งครัด เพื่อป้องกันผลกระทบด้านสุขภาพ</p> <p>(2) จัดให้มีมาตรการป้องกันและแก้ไขผลกระทบด้านสุขภาพกาย และสุขภาพจิต</p>	<p>- โครงการได้ดำเนินการตามมาตรการทั้งทางด้านกายภาพ ชีวภาพ คุณค่าการใช้ประโยชน์ของมนุษย์อย่างเคร่งครัด เพื่อป้องกันผลกระทบด้านสุขภาพ โดยมีเจ้าหน้าที่คอยตรวจสอบดูแลตลอดระยะเวลาที่เปิดดำเนินการ</p>	-	

รายงานผลการรายงานผลการปฏิบัติตามมาตรการป้องกันและแก้ไขผลกระทบสิ่งแวดล้อมและมาตรการติดตามตรวจสอบคุณภาพสิ่งแวดล้อม

โครงการ บ้านไม้ขาว-ภูเก็ต (BAAN MAI KHAO PHUKET)
ระยะดำเนินการ ระหว่างเดือน มกราคม - มิถุนายน 2566

ผลการดำเนินการตามมาตรการป้องกันและแก้ไขผลกระทบสิ่งแวดล้อมของโครงการ บ้านไม้ขาว-ภูเก็ต (BAAN MAI KHAO PHUKET) ในระยะดำเนินการ แสดงดังตารางที่ 2.1 ตารางที่ 2.1 แบบบรรยายงานผลการปฏิบัติตามมาตรการป้องกัน และแก้ไขผลกระทบสิ่งแวดล้อมของ โครงการ บ้านไม้ขาว-ภูเก็ต (BAAN MAI KHAO PHUKET)

มาตรการป้องกันและแก้ไขผลกระทบสิ่งแวดล้อม	ผลการปฏิบัติตามมาตรการป้องกันและแก้ไขผลกระทบสิ่งแวดล้อม ช่วงต้นปี	ปัญหา อุปสรรค ที่ไม่สามารถปฏิบัติ ตามมาตรการและแนวทางแก้ไข	อ้างอิง
<p>4.4 สุขภาพ</p> <p>4.4.1 ด้านสุขภาพ</p> <p>- ไร้ระบบทางเดินหายใจ ภาระบายนมลสารทางอากาศ</p> <p>(1) จัดล้างทำความสะอาดถนนและทางวิ่งภายในโครงการสม่ำเสมอ</p> <p>(2) ควบคุมความเร็วของรถภายในโครงการ เช่น ป้ายจำกัดความเร็ว ต้น</p> <p>(3) ออกแบบให้จุดจราจรบริเวณภายนอกอาคาร มีลักษณะเปิดโล่ง ไม่ปิด</p> <p>ทึบ มีลมพัดผ่านตลอดเวลาและบริเวณชั้นใต้ดิน (อาคาร E) โดย</p> <p>โครงการจัดให้มีการติดตั้งพัดลมดูดอากาศ จึงไม่มีการสะสมของ</p> <p>มลพิษในชั้นจอดรถ</p> <p>(4) ติดตั้งป้ายห้ามติดเครื่องยนต์ไว้ บริเวณที่จอดรถภายในโครงการ ให้</p> <p>เห็นได้อย่างชัดเจนและทั่วถึง</p> <p>(5) จัดทำป้ายและสัญลักษณ์จราจรบนพื้นทางให้ชัดเจนและไม่ก่อให้เกิด</p> <p>ความสับสนของผู้ขับขี่ ทำให้การเคลื่อนตัวของรถภายในโครงการ</p> <p>เพื่อช่วยในการลดการปล่อยมลพิษของ และบริเวณทางเข้า-</p> <p>ออกโครงการทำได้อย่างสะดวกและไม่ติดขัด</p> <p>(6) จัดให้มีพื้นที่สีเขียวภายในโครงการ เพื่อช่วยในการลดการปล่อย</p> <p>ของฝุ่นละออง และช่วยลดอุณหภูมิที่เกิดจากยานพาหนะที่เข้า-</p> <p>ออกโครงการ</p>	<p>ผลการปฏิบัติตามมาตรการป้องกันและแก้ไขผลกระทบ</p> <p>สิ่งแวดล้อม ช่วงต้นปี</p> <ul style="list-style-type: none"> - โครงการมีแผนบ้านคอยดูแลความสะอาดถนนและทางวิ่ง ซึ่งปัจจุบันภายในโครงการสะอาดและไม่มีขยะ - พบโครงการมีการติดตั้งป้ายจำกัดความเร็ว ของรถยนต์ไว้ ภายในพื้นที่โครงการ - พบบริเวณที่จอดรถภายนอกอาคาร มีลักษณะเปิดโล่ง ไม่ ปิดทึบ มีลมพัดผ่านตลอดเวลา และบริเวณชั้นใต้ดิน (อาคาร E) มีการติดตั้งพัดลมดูดอากาศ จึงไม่มีการสะสม ของมลพิษในชั้นจอดรถ - โครงการมีการติดป้ายดับเครื่องยนต์ไว้บริเวณที่จอดรถ ภายในโครงการ ซึ่งสามารถมองเห็นได้อย่างชัดเจน - พบโครงการมีป้ายและสัญลักษณ์จราจรบนพื้นทางและ บริเวณทางเข้า - ออกโครงการซึ่งมองเห็นชัดเจน - พบโครงการมีการจัดพื้นที่สีเขียวบริเวณโดยรอบพื้นที่ โครงการ เพื่อช่วยในการลดการปล่อยมลพิษและช่วยลด มลพิษที่เกิดจากยานพาหนะที่เข้า-ออกโครงการ 	<p>ปัญหา อุปสรรค ที่ไม่สามารถปฏิบัติ ตามมาตรการและแนวทางแก้ไข</p> <ul style="list-style-type: none"> - - - - - - - 	<p>อ้างอิง</p> <p>รูปภาพที่ 2.12 พื้นถนน</p> <p>ภายในโครงการ</p> <p>รูปภาพที่ 2.11 ป้ายจำกัด</p> <p>ความเร็ว 30 กิโลเมตร/ชั่วโมง</p> <p>รูปภาพที่ 2.10 พื้นที่จอดรถ</p> <p>รูปภาพที่ 2.9 ป้ายดับ</p> <p>เครื่องยนต์</p> <p>รูปภาพที่ 2.7 สัญลักษณ์</p> <p>จราจรบนพื้นทาง</p> <p>รูปภาพที่ 2.8 ป้ายจราจร</p> <p>รูปภาพที่ 2.1 พื้นที่สีเขียว</p> <p>ภายในโครงการ</p>

รายงานผลการดำเนินงานผลการปฏิบัติตามมาตรการป้องกันและแก้ไขผลกระทบสิ่งแวดล้อมและมาตรการติดตามตรวจสอบคุณภาพสิ่งแวดล้อม

โครงการ บ้านไม้ขาว-ภูเก็ต (BAAN MAI KHAO PHUKET)

ระยะดำเนินการ ระหว่างเดือน มกราคม – มิถุนายน 2566

ผลการดำเนินการตามมาตรการป้องกันและแก้ไขผลกระทบสิ่งแวดล้อมของโครงการ บ้านไม้ขาว-ภูเก็ต (BAAN MAI KHAO PHUKET) ในระยะดำเนินการแสดงดังตารางที่ 2.1 ตารางที่ 2.1 แบบรายงานผลการปฏิบัติตามมาตรการป้องกัน และแก้ไขผลกระทบสิ่งแวดล้อมของ โครงการ บ้านไม้ขาว-ภูเก็ต (BAAN MAI KHAO PHUKET)

มาตรการป้องกันและแก้ไขผลกระทบสิ่งแวดล้อม	ผลการปฏิบัติตามมาตรการป้องกันและแก้ไขผลกระทบสิ่งแวดล้อม ช่วงดำเนินการ	ปัญหา อุปสรรค ที่ไม่สามารถปฏิบัติ ตามมาตรการและแนวทางแก้ไข	อ้างอิง
<p>4.4.1 ด้านสุขภาพ (ต่อ)</p> <p>- โรคระบบทางเดินหายใจ</p> <p>ผลกระทบจากระบบปรับปรุงอากาศของโครงการ</p> <p>(1) ตรวจสอบช่องระบายอากาศภายในอาคาร ไม่ให้มีสิ่งกีดขวางการระบายอากาศ</p> <p>(2) ระบบเครื่องปรับอากาศในพื้นที่ส่วนกลางของอาคารที่ผู้บริหารต้องจัดให้มีการล้างแผ่นกรองอากาศของเครื่องปรับอากาศ อย่างน้อยเดือนละ 1 ครั้ง และล้างเครื่องปรับอากาศแบบเดิมระบบเป็นประจำสม่ำเสมอทุกๆ 6 เดือน เพื่อป้องกันการเป็นแหล่งสะสมของเชื้อโรค</p> <p>(3) ประชาสัมพันธ์ให้ผู้พักอาศัยภายในโครงการล้างแผ่นกรองอากาศของเครื่องปรับอากาศในห้องพัก อย่างน้อยเดือนละ 1 ครั้ง โดยใช้ น้ำฉีดแรงๆ บริเวณด้านหลัง เพื่อให้ฝุ่นและสิ่งสกปรกหลุดออก และในแต่ละปีควรล้างเครื่องปรับอากาศแบบเดิมระบบ ซึ่งจะช่วย จัดเอาฝุ่นละอองและเชื้อโรคที่เกาะอยู่กับส่วนต่างๆ ของเครื่อง</p>	<p>โครงการมีช่างคอยตรวจสอบช่องระบายอากาศภายในอาคาร โดยการทำความสะอาดไม่ให้มีฝุ่นมาเกิดขวางการระบายอากาศ</p> <p>- โครงการได้ปฏิบัติตามมาตรการ มีช่างคอยดูแลบำรุงรักษาและทำความสะอาดเครื่องปรับอากาศเป็นประจำทุกปี</p> <p>- โครงการได้ประชาสัมพันธ์ผู้พักอาศัยในโครงการบำรุงรักษาเครื่องปรับอากาศ ทางนิติฯ มีช่องทางติดต่อบริษัทดูแลเครื่องปรับอากาศ เพื่ออำนวยความสะดวกแก่ผู้พักอาศัย</p>	<p>-</p> <p>-</p> <p>-</p>	<p>รูปภาพที่ 2.28 การล้างทำความสะอาดแอร์</p> <p>รูปภาพที่ 2.28 การล้างทำความสะอาดแอร์</p>

รายงานผลการรายงานผลการปฏิบัติตามมาตรการป้องกันและแก้ไขผลกระทบสิ่งแวดล้อมและมาตรการติดตามตรวจสอบคุณภาพสิ่งแวดล้อม

โครงการ บ้านไม้ขาว-ภูเก็ต (BAAN MAI KHAO PHUKET)

ระยะดำเนินการ ระหว่างเดือน มกราคม – มิถุนายน 2566

ผลการดำเนินการตามมาตรการป้องกันและแก้ไขผลกระทบสิ่งแวดล้อมของโครงการ บ้านไม้ขาว-ภูเก็ต (BAAN MAI KHAO PHUKET) ในระยะดำเนินการ แสดงดังตารางที่ 2.1 ตารางที่ 2.1 แบบรายงานผลการปฏิบัติตามมาตรการป้องกัน และแก้ไขผลกระทบสิ่งแวดล้อมของ โครงการ บ้านไม้ขาว-ภูเก็ต (BAAN MAI KHAO PHUKET)

มาตรการป้องกันและแก้ไขผลกระทบสิ่งแวดล้อม	ผลการปฏิบัติตามมาตรการป้องกันและแก้ไขผลกระทบสิ่งแวดล้อม ช่วงดำเนินการ	ปัญหา อุปสรรค ที่ไม่สามารถปฏิบัติ ตามมาตรการและแนวทางแก้ไข	อ้างอิง
<p>4.4.1 ด้านสุขภาพ (ต่อ)</p> <p>- โรคผิวหนัง</p> <p>การแพร่กระจายของเชื้อโรคจากถังเก็บน้ำใช้</p> <p>(1) กำหนดให้มีการล้างทำความสะอาดถังเก็บน้ำ เพื่อล้างตะกอน สนิม และคราบสกปรกที่เกาะตามผนังหรือขอบมุมของถังซึ่งน้ำไม่ มีการหมุนเวียน ซึ่งจะปิดทำความสะอาดครั้งละถัง เพื่อไม่ให้ ส่งผลกระทบต่อการใช้ของผู้พักอาศัยโดยมีความถี่ในการล้าง ทำความสะอาดปีละ 2 ครั้ง (6 เดือน/ครั้ง)</p> <p>(2) ภายเ็นถังเก็บน้ำจะทาเคลือบผิวคอนกรีตที่สัมผัสกับน้ำด้วยสาร NON-TOXIC (CHEMICRETE) เพื่อป้องกันน้ำซึมเข้าไปจนถึง เหล็กเส้นภายในเสาจนเกิดสนิมและออกมาเป็นก้อนน้ำไฟ ภายเ็นถังเก็บน้ำดิน</p>	<p>- พบโครงการคอกมีการจ้างบริษัทเอกชนเข้ามาดำเนินการ ทำความสะอาดบ่อเก็บน้ำดิบโดยดำเนินการปีละ 2 ครั้ง</p> <p>- โครงการได้ทาเคลือบผิวคอนกรีตของถังเก็บน้ำตั้งแต่ ติดตั้งถึง</p>	-	<p>รูปภาพที่ 2.25 การล้างทำ ความสะอาดถังเก็บน้ำ</p>

รายงานผลการรายนามผลการปฏิบัติตามมาตรการป้องกันและแก้ไขผลกระทบสิ่งแวดล้อมและมาตรการติดตามตรวจสอบคุณภาพสิ่งแวดล้อม

โครงการ บ้านไม้ขาว-ภูเก็ต (BAAN MAI KHAO PHUKET)

ระยะดำเนินการ ระหว่างเดือน มกราคม - มิถุนายน 2566

ผลการดำเนินการตามมาตรการป้องกันและแก้ไขผลกระทบสิ่งแวดล้อมของโครงการ บ้านไม้ขาว-ภูเก็ต (BAAN MAI KHAO PHUKET) ในระยะดำเนินการ แสดงดังตารางที่ 2.1 ตารางที่ 2.1 แบบรายงานผลการปฏิบัติตามมาตรการป้องกัน และแก้ไขผลกระทบสิ่งแวดล้อมของ โครงการ บ้านไม้ขาว-ภูเก็ต (BAAN MAI KHAO PHUKET)

มาตรการป้องกันและแก้ไขผลกระทบสิ่งแวดล้อม	ผลการปฏิบัติตามมาตรการป้องกันและแก้ไขผลกระทบสิ่งแวดล้อม ช่วงดำเนินการ	ปัญหา อุปสรรค ที่ไม่สามารถปฏิบัติตามมาตรการและแนวทางแก้ไข	อ้างอิง
<p>4.4.1 ด้านสุขภาพ (ต่อ)</p> <p>- โรคผิวหนัง</p> <p>การแพร่กระจายของเชื้อโรคจากสระว่ายน้ำ</p> <p>(1) ในการฆ่าเชื้อโรคในสระว่ายน้ำจะใช้ระบบเกลือ (Salt Chlorinator)</p> <p>(2) เติมน้ำในระบบกรองวันละ 1 ครั้ง ครั้งละ 2 ชั่วโมง ทั้งนี้ขึ้นอยู่กับความชุ่มชื้นของน้ำในสระว่ายน้ำเพื่อให้ดำเนินการเดินระบบทันทีจนกว่าน้ำในสระว่ายน้ำจะใส หลังจากนั้นดำเนินการเดินระบบวันละ 1 ครั้ง ครั้งละ 2 ชั่วโมง ในช่วงที่สระว่ายน้ำน้ำปิดบริการ</p> <p>(3) ดำเนินการดูดตะกอน ล้างตะไคร่ และดักเศษผงสัปดาห์ละ 1 ครั้ง</p> <p>(4) จัดให้มีพนักงานทำความสะอาดคอยดูแลทำความสะอาดไม่ให้น้ำจากบริเวณทางเดินไหลลงสู่สระว่ายน้ำ เนื่องจากทำให้น้ำในสระสกปรกเกิดจากการปนเปื้อนโดยต้องทำความสะอาด บริเวณสระว่ายน้ำทุกวันหลังจากปิดใช้สระว่ายน้ำแล้ว</p>	<p>ผลการปฏิบัติตามมาตรการป้องกันและแก้ไขผลกระทบสิ่งแวดล้อม ช่วงดำเนินการ</p> <p>- โครงการได้มีสระว่ายน้ำ 1, 2, 3, 4 ใช้ระบบเกลือ (Salt Chlorinator) ในการฆ่าเชื้อโรคในสระว่ายน้ำ สระว่ายน้ำ 5, 7 ใช้ระบบคลอรีน</p> <p>- ทางโครงการมีการเดินระบบกรองของสระว่ายน้ำวันละ 4 ชั่วโมง</p> <p>- โครงการมีการดูดตะกอน ล้างตะไคร่ และดักเศษผง โดยดำเนินการวันละ 1 ครั้ง ตลอดระยะเวลาที่สระเปิดดำเนินการ</p> <p>- โครงการมีแม่บ้านคอยทำความสะอาดไม่ให้น้ำจากบริเวณทางเดินไหลลงสู่สระว่ายน้ำทุกวันตลอดระยะเวลาดำเนินการ</p>	<p>-</p> <p>-</p> <p>-</p> <p>-</p>	<p>รูปภาพที่ 2.40 ตรวจสอบระบบกรองสระว่ายน้ำ</p> <p>รูปภาพที่ 2.41 การทำความสะอาดสระว่ายน้ำ</p> <p>-</p>

รายงานผลการรายงานผลการปฏิบัติตามมาตรการป้องกันและแก้ไขผลกระทบสิ่งแวดล้อมและมาตรการติดตามตรวจสอบคุณภาพสิ่งแวดล้อม

โครงการ บ้านไม้ขาว-ภูเก็ต (BAAN MAI KHAO PHUKET)

ระยะดำเนินการ ระหว่างเดือน มกราคม - มิถุนายน 2566

ผลการดำเนินการตามมาตรการป้องกันและแก้ไขผลกระทบสิ่งแวดล้อมของโครงการ บ้านไม้ขาว-ภูเก็ต (BAAN MAI KHAO PHUKET) ในระยะดำเนินการ แสดงดังตารางที่ 2.1 ตารางที่ 2.1 แบบรายงานผลการปฏิบัติตามมาตรการป้องกัน และแก้ไขผลกระทบสิ่งแวดล้อมของ โครงการ บ้านไม้ขาว-ภูเก็ต (BAAN MAI KHAO PHUKET)

มาตรการป้องกันและแก้ไขผลกระทบสิ่งแวดล้อม	ผลการปฏิบัติตามมาตรการป้องกันและแก้ไขผลกระทบสิ่งแวดล้อม ช่วงดำเนินการ	ปัญหา อุปสรรค ที่ไม่สามารถปฏิบัติตามมาตรการและแนวทางแก้ไข	อ้างอิง
<p>4.4.1 ด้านสุขภาพ (ต่อ)</p> <p>- โรคผิวหนัง</p> <p>การแพร่กระจายของเชื้อโรคจากสระว่ายน้ำ</p> <p>(5) จัดให้มีป้ายแสดงกฎข้อปฏิบัติสำหรับผู้ใช้สระว่ายน้ำโดยมีข้อความอย่างน้อย ดังนี้</p> <ul style="list-style-type: none"> - ต้องสวมชุดว่ายน้ำที่สะอาดในการลงใช้สระว่ายน้ำ - จำนวนสูงสุดผู้ใช้สระว่ายน้ำ - ต้องชำระล้างร่างกายก่อนลงใช้สระว่ายน้ำทุกครั้งและห้ามทำสระว่ายน้ำสกปรก - ผู้เป็นโรคตาแดง ผื่นคัน หวัด หูเป็นน้ำหนวก หรือโรคติดต่ออื่นๆ ห้ามใช้สระว่ายน้ำ <p>(6) จัดให้ผู้มีความรู้ความสามารถดูแลปรับปรุงคุณภาพน้ำในสระว่ายน้ำให้อยู่ในเกณฑ์มาตรฐาน</p>	<p>- พบโครงการมีการติดตั้งป้ายแสดงกฎข้อปฏิบัติในการใช้บริการสระว่ายน้ำ โดยติดตั้งไว้บริเวณสระว่ายน้ำซึ่งสามารถมองเห็นได้ชัดเจน และทางโครงการมีการจัดสถานที่สำหรับชำระล้างร่างกายก่อนลงใช้สระว่ายน้ำ ไว้บริเวณด้านข้างสระว่ายน้ำน้ำของโครงการ</p> <p>- พบโครงการมีช่างคอยดูแลคุณภาพน้ำในสระว่ายน้ำให้อยู่ในเกณฑ์มาตรฐาน และมีการเก็บตัวอย่างส่งตรวจโดยห้องปฏิบัติการเป็นประจำทุกเดือน</p>	-	<p>รูปภาพที่ 2.29 ป้ายแสดงกฎข้อปฏิบัติสำหรับผู้ใช้สระว่ายน้ำ</p> <p>เอกสารแนบที่ 8</p> <p>บันทึกการตรวจสอบคุณภาพน้ำสระว่ายน้ำประจำวัน</p> <p>เอกสารแนบที่ 4 ผลการตรวจติดตามคุณภาพสิ่งแวดล้อม และแบบบันทึก พส.1/2</p>

รายงานผลการดำเนินงานผลการปฏิบัติตามมาตรการป้องกันและแก้ไขผลกระทบสิ่งแวดล้อมและมาตรการติดตามตรวจสอบคุณภาพสิ่งแวดล้อม

โครงการ บ้านไม้ขาว-ภูเก็ต (BAAN MAI KHAO PHUKET)

ระยะดำเนินการ ระหว่างเดือน มกราคม – มิถุนายน 2566

ผลการดำเนินการตามมาตรการป้องกันและแก้ไขผลกระทบสิ่งแวดล้อมของโครงการ บ้านไม้ขาว-ภูเก็ต (BAAN MAI KHAO PHUKET) ในระยะดำเนินการ แสดงดังตารางที่ 2.1

ตารางที่ 2.1 แบบรายงานผลการปฏิบัติตามมาตรการป้องกัน และแก้ไขผลกระทบสิ่งแวดล้อมของ โครงการ บ้านไม้ขาว-ภูเก็ต (BAAN MAI KHAO PHUKET)

มาตรการป้องกันและแก้ไขผลกระทบสิ่งแวดล้อม	ผลการปฏิบัติตามมาตรการป้องกันและแก้ไขผลกระทบสิ่งแวดล้อม ช่วงดำเนินการ	ปัญหา อุปสรรค ที่ไม่สามารถปฏิบัติตามมาตรการและแนวทางแก้ไข	อ้างอิง
<p>4.4.1 ด้านสุขภาพ (ต่อ)</p> <p>- โรคผิวหนัง</p> <p>ผลกระทบด้านโครงสร้างและความปลอดภัยและอุบัติเหตุการจมน้ำ</p> <p>(1) โครงสร้างของสระว่ายน้ำเป็นคอนกรีตเสริมเหล็ก มีความมั่นคงแข็งแรง น้ำซึมไม่ได้ ผนังเรียบ อยู่ในสภาพดีและทำความสะอาดง่าย</p> <p>(2) จัดให้มีรางระบายน้ำล้นมีฝาปิดรอบสระว่ายน้ำ ความกว้าง 30-40 เซนติเมตร ไม่เป็นสนิม แข็งแรง ทำความสะอาดง่าย อยู่ในสภาพดีและไม่มีน้ำล้นออกจากราง</p> <p>(3) จัดให้มีอุปกรณ์ เครื่องมือสำหรับใช้ทำความสะอาดสระว่ายน้ำ ได้แก่ เครื่องดูดตะกอนแปร่งขัดสระชนิดสวดทองเหลือง และพลาสติก รวมทั้งตะแกรงข้อน้ำสุดเขวนลอย</p> <p>(4) จัดให้มีฝั้วล้างสำหรับใช้เส้นทางเดินบริเวณสระว่ายน้ำมีความกว้างไม่น้อยกว่า 1.20 เมตร ไม่ลื่น ไม่มีสิ่งและทำความสะอาดง่าย</p> <p>(5) จัดให้มีป้ายบอกระดับความลึกหรือเลขบอกตัวระดับความลึกที่สามารถมองเห็นได้ชัดเจน โดยมีตัวเลขแสดงความลึกเป็นระยะ ๆ อย่างน้อย 3 ระยะ</p> <p>(6) จัดให้มีแสงสว่างเพียงพอบริเวณสระว่ายน้ำ เพื่อให้มองเห็นได้ชัดเจน ในกรณีที่มีการเปิดใช้สระในเวลากลางคืน</p>	<p>ผลการปฏิบัติตามมาตรการป้องกันและแก้ไขผลกระทบสิ่งแวดล้อม ช่วงดำเนินการ</p> <ul style="list-style-type: none"> - ทางโครงการได้ออกแบบโครงสร้างของสระว่ายน้ำไว้ตามมาตรฐาน และสภาพของสระว่ายน้ำในปัจจุบันอยู่ในสภาพดี - พบสระว่ายน้ำของโครงการมีรางระบายน้ำล้น มีฝาปิด รอบสระว่ายน้ำ และสภาพของรางระบายน้ำล้นในปัจจุบันอยู่ในสภาพดี แข็งแรงไม่เป็นสนิม - พบโครงการมีอุปกรณ์เครื่องมือสำหรับใช้ทำความสะอาดสระว่ายน้ำภายในโครงการซึ่งอยู่ในสภาพพร้อมใช้งาน - พบสระว่ายน้ำของโครงการมีฝั้วล้างสำหรับใช้เส้นทางเดินรอบสระน้ำ ไม่ลื่น ไม่มีน้ำขัง - ทางโครงการมีเลขบอกระดับความลึกบริเวณบั้งรถไฟทางลงสระว่ายน้ำ สามารถมองเห็นได้ชัดเจน ซึ่งสระว่ายน้ำของโครงการมีความลึกสูงสุดไม่เกิน 1.2 เมตร - โครงการมีการติดตั้งไฟฟ้าส่องสว่างไว้บริเวณโดยรอบสระว่ายน้ำของโครงการ 	-	<p>รูปภาพที่ 2.33 สระว่ายน้ำของโครงการ</p> <p>รูปภาพที่ 2.39 รางระบายน้ำล้นของสระว่ายน้ำ</p> <p>รูปภาพที่ 2.41 การทำความสะอาดสระว่ายน้ำ</p> <p>รูปภาพที่ 2.36 ทางเดินรอบสระว่ายน้ำ</p> <p>รูปภาพที่ 2.38 ป้ายบอกความลึกของสระว่ายน้ำ</p> <p>รูปภาพที่ 2.37 ไฟฟ้าส่องสว่างบริเวณสระว่ายน้ำ</p>

รายงานผลการรายงานผลการปฏิบัติตามมาตรการป้องกันและแก้ไขผลกระทบสิ่งแวดล้อมและมาตรการติดตามตรวจสอบคุณภาพสิ่งแวดล้อม

โครงการ บ้านไม้ขาว-ภูเก็ต (BAAN MAI KHAO PHUKET)

ระยะดำเนินการ ระหว่างเดือน มกราคม – มิถุนายน 2566

ผลการดำเนินการตามมาตรการป้องกันและแก้ไขผลกระทบสิ่งแวดล้อมของโครงการ บ้านไม้ขาว-ภูเก็ต (BAAN MAI KHAO PHUKET) ในระยะดำเนินการ แสดงดังตารางที่ 2.1 ตารางที่ 2.1 แบบรายงานผลการปฏิบัติตามมาตรการป้องกัน และแก้ไขผลกระทบสิ่งแวดล้อมของ โครงการ บ้านไม้ขาว-ภูเก็ต (BAAN MAI KHAO PHUKET)

มาตรการป้องกันและแก้ไขผลกระทบสิ่งแวดล้อม	ผลการปฏิบัติตามมาตรการป้องกันและแก้ไขผลกระทบสิ่งแวดล้อม ช่วงดำเนินการ	ปัญหา อุปสรรค ที่ไม่สามารถปฏิบัติตามมาตรการและแนวทางแก้ไข	อ้างอิง
<p>4.4.1 ด้านสุขภาพ (ต่อ)</p> <p>- โรคผิวหนัง</p> <p>ผลกระทบด้านโครงสร้างและความปลอดภัยและอุบัติเหตุการจมน้ำ</p> <p>(7) พื้นที่สระว่ายน้ำต้องทำด้วยวัสดุแข็งแรง เรียบ ไม่ดูดซับน้ำ ทำความสะอาดง่าย ไม่ลื่น อยู่ในสภาพดี</p> <p>(8) จัดให้มีการรักษาความสะอาดบริเวณโดยรอบสระว่ายน้ำอย่างสม่ำเสมอ</p> <p>(9) ดูแลให้มีการนำสัตว์ทุกชนิดเข้าไปในบริเวณสระว่ายน้ำ</p> <p>(10) ตรวจสอบอุปกรณ์ไฟฟ้าทุกชนิดให้ปลอดภัยก่อนเปิดสระว่ายน้ำ</p> <p>(11) จัดให้มีการทำความสะอาดไม่ให้ขอบสระ และทางเดินขอบสระเปียก ลื่น ตลอดจนระยะเวลาที่เปิดให้บริการสระว่ายน้ำ</p> <p>(12) จัดให้มีอุปกรณ์ประจําสระว่ายน้ำ เช่น ไม้ช่วยชีวิต ห่วงชูชีพ โคมช่วยชีวิต เป็นต้น</p> <p>(13) ตรวจสอบอุปกรณ์ประจําสระว่ายน้ำ เช่น ไม้ช่วยชีวิต ห่วงชูชีพ โคมช่วยชีวิต ให้อยู่ในสภาพพร้อมใช้งานตลอดเวลา</p> <p>(14) ตรวจสอบสภาพพื้นสระว่ายน้ำให้อยู่ในสภาพดีไม่แตกกร้าว เป็นประจําอย่างสม่ำเสมอ</p>	<p>ผลการปฏิบัติตามมาตรการป้องกันและแก้ไขผลกระทบสิ่งแวดล้อม</p> <ul style="list-style-type: none"> - ทางโครงการได้ออกแบบโครงสร้างของสระว่ายน้ำไว้ตามมาตรการ และสภาพของสระว่ายน้ำในปัจจุบันอยู่ในสภาพดี - โครงการมีเจ้าหน้าที่ทำความสะอาดบริเวณโดยรอบของสระว่ายน้ำอย่างสม่ำเสมอ - โครงการไม่อนุญาตให้นำสัตว์เลี้ยงมาเลี้ยงภายในโครงการ - โครงการมีช่างคอยตรวจสอบอุปกรณ์ไฟฟ้าทุกชนิดก่อนเปิดสระว่ายน้ำตลอดระยะเวลาดำเนินการ - โครงการมีเจ้าหน้าที่คอยดูแลความสะอาดบริเวณโดยรอบสระว่ายน้ำตลอดระยะเวลาดำเนินการ - พบโครงการมีอุปกรณ์ช่วยชีวิต ซึ่งติดตั้งไว้บริเวณข้างสระว่ายน้ำ มองเห็นได้ชัดเจน และมีเจ้าหน้าที่คอยตรวจสอบอยู่เสมอปัจจุบันพบอยู่ในสภาพที่สมบูรณ์พร้อมใช้งาน - โครงการมีช่างคอยตรวจสอบสภาพพื้นสระว่ายน้ำและอุปกรณ์ประจําสระว่ายน้ำ ซึ่งปัจจุบันอยู่ในสภาพดีไม่แตกกร้าว 	<p>-</p> <p>-</p> <p>-</p> <p>-</p> <p>-</p> <p>-</p>	<p>รูปภาพที่ 2.33 สระว่ายน้ำของโครงการ</p> <p>รูปภาพที่ 2.41 การทำความสะอาดสระว่ายน้ำ</p> <p>-</p> <p>รูปภาพที่ 2.36 ทางเดินรอบสระว่ายน้ำ</p> <p>รูปภาพที่ 2.34 ห่วงยางช่วยชีวิต</p> <p>รูปภาพที่ 2.35 ไม้ช่วยชีวิต</p> <p>รูปภาพที่ 2.33 สระว่ายน้ำของโครงการ</p>

รายงานผลการรายงานผลการปฏิบัติตามมาตรการป้องกันและแก้ไขผลกระทบสิ่งแวดล้อมและมาตรการติดตามตรวจสอบคุณภาพสิ่งแวดล้อม

โครงการ บ้านไม้ขาว-ภูเก็ต (BAAN MAI KHAO PHUKET)

ระยะดำเนินการ ระหว่างเดือน มกราคม - มิถุนายน 2566

ผลการดำเนินการตามมาตรการป้องกันและแก้ไขผลกระทบสิ่งแวดล้อมของโครงการ บ้านไม้ขาว-ภูเก็ต (BAAN MAI KHAO PHUKET) ในระยะดำเนินการ แสดงดังตารางที่ 2.1 ตารางที่ 2.1 แบบรายงานผลการปฏิบัติตามมาตรการป้องกัน และแก้ไขผลกระทบสิ่งแวดล้อมของ โครงการ บ้านไม้ขาว-ภูเก็ต (BAAN MAI KHAO PHUKET)

มาตรการป้องกันและแก้ไขผลกระทบสิ่งแวดล้อม	ผลการปฏิบัติตามมาตรการป้องกันและแก้ไขผลกระทบสิ่งแวดล้อม ช่วงดำเนินการ	ปัญหา อุปสรรค ที่ไม่สามารถปฏิบัติ ตามมาตรการและแนวทางแก้ไข	อ้างอิง
<p>4.4.1 ด้านสุขภาพ (ต่อ)</p> <p>- โรคผิวหนัง</p> <p>การแพร่กระจายของเชื้อโรคจากระบบบำบัดน้ำเสีย</p> <p>(1) จัดให้มีระบบบำบัดน้ำเสีย เพื่อบำบัดน้ำเสียให้ได้ตามมาตรฐาน น้ำทิ้งอาคารประเภท ข กำหนดให้มีค่า BOD ในน้ำทิ้งไม่เกิน 30 มิลลิกรัม/ลิตร โดยระบบบำบัดน้ำเสียแต่ละชุดบำบัดน้ำเสียให้มี ค่าในน้ำทิ้งไม่เกิน 20 มิลลิกรัม/ลิตร</p> <p>(2) จัดให้มีเจ้าหน้าที่ที่มีความรู้ ความชำนาญ ดูแลรักษาและควบคุม ระบบบำบัดน้ำเสียให้ทำงานได้อย่างต่อเนื่องและมีประสิทธิภาพ</p> <p>(3) นำน้ำทิ้งทั้งหมดมาใช้ในการรดน้ำต้นไม้ โดยออกแบบระบบรดน้ำ ต้นไม้ให้เป็นระบบซึมดิน เพื่อป้องกันผู้ไปสัมผัสกับน้ำทิ้ง</p> <p>การแพร่กระจายของเชื้อโรคจากระบบระบายน้ำ</p> <p>(1) จัดให้มีการท่อน้ำส่วนเกินไว้ภายในระบบท่อระบายน้ำ หลังคา อาคาร และบ่อหนองน้ำ เพื่อมิให้ท่วมขังภายในพื้นที่โครงการ และจะระบายน้ำฝนโดยหลักการซึมดิน โดยไม่ระบายออกนอก พื้นที่โครงการ</p> <p>(2) ตรวจสอบดูแลบ่อพักของระบบระบายน้ำเป็นประจำทุกเดือน เพื่อป้องกันไม่ให้เกิดการสะสมของตะกอนดินในบ่อพักที่เป็นสาเหตุ ให้เกิดการอุดตัน ซึ่งเป็นอุปสรรคในการระบายน้ำ</p>	<p>- ทางโครงการมีการติดตั้งระบบบำบัดน้ำเสียตามมาตรการ เพื่อ ใช้บำบัดน้ำเสียจากทุกกิจกรรมของโครงการ</p> <p>- ทางโครงการได้ตรวจสอบและดูแลระบบบำบัดน้ำเสีย และ ติดตามประสิทธิภาพการทำงานของระบบบำบัดน้ำเสีย โดย ได้จัดทำ พส.1 พส.2 ตลอดจนระยะเวลาที่เปิดดำเนินการ นำทิ้งที่ผ่านการบำบัดแล้วผ่านระบบกรองและนำมาใช้ สำหรับรดน้ำต้นไม้ภายในโครงการ</p> <p>- พบโครงการมีบ่อสำหรับหนองน้ำภายในโครงการ ซึ่งสามารถ รองรับน้ำหลากในพื้นที่โครงการได้อย่างเพียงพอ และนำฝน จะระบายออกสู่ภายนอกโครงการ</p> <p>- โครงการมีช่างคอยตรวจสอบดูแลบ่อพักของระบบระบายน้ำ เป็นประจำทุกเดือน เพื่อป้องกันไม่ให้เกิดการสะสมของตะกอน ดิน ขยะในบ่อพัก ตลอดจนระยะเวลาที่เปิดดำเนินการ</p>	-	<p>รูปภาพที่ 2.26 ระบบบำบัด น้ำเสีย</p> <p>เอกสารแนบที่ 4 ผลการ ตรวจวัดตามคุณภาพ สิ่งแวดล้อมและระบบบันทึก พส.1/2</p> <p>รูปภาพที่ 2.27 การ ตรวจสอบเช็คอุปกรณ์ของระบบ บำบัดน้ำเสีย</p> <p>รูปภาพที่ 2.65 บ่อหนองน้ำ</p> <p>รูปภาพที่ 2.21 การขุดลอก ตะกอน</p>

รายงานผลการรายงานผลการปฏิบัติตามมาตรการป้องกันและแก้ไขผลกระทบสิ่งแวดล้อมและมาตรการติดตามตรวจสอบคุณภาพสิ่งแวดล้อม

โครงการ บ้านไม้ขาว-ภูเก็ต (BAAN MAI KHAO PHUKET)

ระยะดำเนินการ ระหว่างเดือน มกราคม – มิถุนายน 2566

ผลการดำเนินการตามมาตรการป้องกันและแก้ไขผลกระทบสิ่งแวดล้อมของโครงการ บ้านไม้ขาว-ภูเก็ต (BAAN MAI KHAO PHUKET) ในระยะดำเนินการ แสดงดังตารางที่ 2.1 ตารางที่ 2.1 แบบรายงานผลการปฏิบัติตามมาตรการป้องกัน และแก้ไขผลกระทบสิ่งแวดล้อมของ โครงการ บ้านไม้ขาว-ภูเก็ต (BAAN MAI KHAO PHUKET)

มาตรการป้องกันและแก้ไขผลกระทบสิ่งแวดล้อม	ผลการปฏิบัติตามมาตรการป้องกันและแก้ไขผลกระทบสิ่งแวดล้อม ช่วงดำเนินการ	ปัญหา อุปสรรค ที่ไม่สามารถปฏิบัติ ตามมาตรการและแนวทางแก้ไข	อ้างอิง
<p>4.4.1 ด้านสุขภาพ(ต่อ)</p> <p>- โรคที่มีสัตว์เป็นพาหะนำโรค</p> <p>(1) จัดให้มีการทำลายแหล่งเพาะพันธุ์สัตว์พาหะนำโรค เช่น การกำจัดลูกน้ำยุงลาย เป็นต้น ภายในพื้นที่โครงการ</p> <p>(2) ทำความสะอาดท่อน้ำทิ้งไม่ให้มีเศษอาหารค้างหรืออุดตัน</p> <p>(3) ใช้ตะแกรงกรองขยะรอบรู้ท่อระบายน้ำภายในและภายนอกอาคาร</p> <p>(4) ประสานกับหน่วยงานที่เกี่ยวข้อง ให้มากำจัดสัตว์ที่เป็นพาหะนำโรคให้กับโครงการ เช่น ชีดยาฆ่าแมลง เป็นต้น</p> <p>(5) จัดให้มีถังขยะที่มีฝาปิดไว้ ตั้งภายในห้องพักมัลผลย่อยประจำชั้น และตามจุดต่าง ๆ ภายในอาคารพร้อมทั้งจัดให้มีพนักงานทำความสะอาดจุดต่าง ๆ ภายในอาคาร พร้อมทั้งจัดให้มีพนักงานทำความสะอาดรวมทั้งจัดเก็บขยะไปยังห้องพักมัลผลย่อยรวมของโครงการ</p>	<p>ผลการปฏิบัติตามมาตรการป้องกันและแก้ไขผลกระทบสิ่งแวดล้อม ช่วงดำเนินการ</p> <ul style="list-style-type: none"> - โครงการมีการจ้างบริษัทเอกชนให้มาฉีดพ่นยากำจัดยุงลายและแมลงภายในโครงการโดยดำเนินการเดือนละ 1 ครั้ง - โครงการมีเจ้าหน้าที่คอยทำความสะอาดท่อน้ำทิ้งไม่ให้อุดตันตลอดระยะเวลาที่เปิดดำเนินการ - ทางโครงการมีตะแกรงกรองขยะรอบรู้ท่อระบายน้ำทั้งภายในและภายนอกอาคาร และมีเจ้าหน้าที่คอยตรวจสอบการอุดตันของตะแกรง - โครงการมีการจ้างบริษัทเอกชนให้มาฉีดพ่นยากำจัดยุงลายและแมลงภายในโครงการ โดยดำเนินการเดือนละ 1 ครั้ง - โครงการมีถังขยะที่มีฝาปิดมิดชิดตั้งไว้ที่จุดตั้งถังขยะมูลฝอยจุดต่าง ๆ ภายในอาคาร พร้อมทั้งจัดให้มีพนักงานทำความสะอาดรวมทั้งจัดเก็บขยะไปยังห้องพักมัลผลย่อยรวมของโครงการ และมีการทำความสะอาดห้องพักมัลผลย่อย ทุกครั้งที่มีการเก็บขยะมูลฝอย 	<p>-</p> <p>-</p> <p>-</p> <p>-</p> <p>-</p>	<p>รูปภาพที่ 2.61 การฉีดพ่นแมลง</p> <p>รูปภาพที่ 2.17 การทำความสะอาดห้องพักมัลผลย่อยรวม</p> <p>รูปภาพที่ 2.16 ห้องพักขยะรวม</p>

รายงานผลการรายนงานผลการปฏิบัติตามมาตรการป้องกันและแก้ไขผลกระทบสิ่งแวดล้อมและมาตรการติดตามตรวจสอบคุณภาพสิ่งแวดล้อม

โครงการ บ้านไม้ขาว-ภูเก็ต (BAAN MAI KHAO PHUKET)

ระยะดำเนินการ ระหว่างเดือน มกราคม - มิถุนายน 2566

ผลการดำเนินการตามมาตรการป้องกันและแก้ไขผลกระทบสิ่งแวดล้อมของโครงการ บ้านไม้ขาว-ภูเก็ต (BAAN MAI KHAO PHUKET) ในระยะดำเนินการ แสดงดังตารางที่ 2.1 ตารางที่ 2.1 แบบรายงานผลการปฏิบัติตามมาตรการป้องกัน และแก้ไขผลกระทบสิ่งแวดล้อมของ โครงการ บ้านไม้ขาว-ภูเก็ต (BAAN MAI KHAO PHUKET)

มาตรการป้องกันและแก้ไขผลกระทบสิ่งแวดล้อม	ผลการปฏิบัติตามมาตรการป้องกันและแก้ไขผลกระทบสิ่งแวดล้อม ช่วงดำเนินการ	ปัญหา อุปสรรค ที่ไม่สามารถปฏิบัติ ตามมาตรการและแนวทางแก้ไข	อ้างอิง
<p>4.4.1 ด้านสุขภาพ(ต่อ)</p> <p>- โรคที่มีสัตว์เป็นพาหะนำโรค</p> <p>(6) ห้องพักมูลฝอยต้องปิดมิดชิด เปิดเฉพาะช่วงที่มีเก็บขนมูลฝอย เท่านั้น เพื่อป้องกันการเกิดแหล่งเพาะพันธุ์สัตว์พาหะนำโรค เช่น หนู แมลงวัน แมลงสาบ เป็นต้น</p> <p>(7) ทำความสะอาดห้องพักมูลฝอย ด้วยน้ำยาฆ่าเชื้อโรคทุกครั้ง</p> <p>(8) จัดให้มีพนักงานคอยดูแลรักษาความสะอาดบริเวณทางเดิน ภายในอาคาร ห้องพักมูลฝอยประจำชั้น และห้องพักมูลฝอยรวม อย่างสม่ำเสมอ</p> <p>(9) ติดตามประสานงานการจัดเก็บมูลฝอยของบริษัท อนุรักษ์ รีไซเคิล ภูเก็ต จำกัด ซึ่งได้รับอนุญาตจากองค์การบริหารส่วน ตำบลไม้ขาว ให้มาเก็บขนมูลฝอยจากโครงการอย่างสม่ำเสมอ เพื่อให้ไม่มีมูลฝอยตกค้าง</p>	<p>ผลการปฏิบัติตามมาตรการป้องกันและแก้ไขผลกระทบ สิ่งแวดล้อม ช่วงดำเนินการ</p> <p>- โครงการมีถังมูลฝอยที่มีฝาปิดมิดชิดตั้งไว้ที่จุดตงถึงมูลฝอย จุดต่างๆ ภายในอาคาร พร้อมทั้งจัดให้มีพนักงานทำความสะอาดรวมของ สะอาดรวมทั้งจัดเก็บมูลฝอยไปยังห้องพักมูลฝอยรวมของ โครงการ และมีการทำความสะอาดห้องพักมูลฝอย ทุกครั้ง ที่มีการเก็บขนมูลฝอย</p> <p>- โครงการมีแม่บ้านคอยดูแลรักษาความสะอาดบริเวณ ทางเดินภายในอาคาร ห้องพักมูลฝอยรวมอย่างสม่ำเสมอ ตลอดระยะเวลาที่เปิดดำเนินการ</p> <p>- โครงการมีการประสานงานกับ บจก. เอสที ไซเคิล ให้มา เก็บขนมูลฝอยจากโครงการอย่างสม่ำเสมอ ตลอด ระยะเวลาที่เปิดดำเนินการ</p>	<p>-</p> <p>-</p> <p>-</p> <p>-</p>	<p>รูปภาพที่ 2.17 การทำความสะอาดห้องพักขยะรวม</p> <p>รูปภาพที่ 2.16 ห้องพักขยะรวม</p> <p>รูปภาพที่ 2.13 การทำความสะอาดบริเวณทางเดินภายในอาคาร</p> <p>รูปภาพที่ 2.17 การทำความสะอาดห้องพักขยะรวม</p> <p>เอกสารแนบที่ 9 ใบเสร็จมูลฝอย</p>

รายงานผลการรายงานผลการปฏิบัติตามมาตรการป้องกันและแก้ไขผลกระทบสิ่งแวดล้อมและมาตรการติดตามตรวจสอบคุณภาพสิ่งแวดล้อม

โครงการ บ้านไม้ขาว-ภูเก็ต (BAAN MAI KHAO PHUKET)

ระยะดำเนินการ ระหว่างเดือน มกราคม - มิถุนายน 2566

ผลการดำเนินการตามมาตรการป้องกันและแก้ไขผลกระทบสิ่งแวดล้อมของโครงการ บ้านไม้ขาว-ภูเก็ต (BAAN MAI KHAO PHUKET) ในระยะดำเนินการ แสดงดังตารางที่ 2.1 ตารางที่ 2.1 แบบรายงานผลการปฏิบัติตามมาตรการป้องกัน และแก้ไขผลกระทบสิ่งแวดล้อมของ โครงการ บ้านไม้ขาว-ภูเก็ต (BAAN MAI KHAO PHUKET)

มาตรการป้องกันและแก้ไขผลกระทบสิ่งแวดล้อม	ผลการปฏิบัติตามมาตรการป้องกันและแก้ไขผลกระทบสิ่งแวดล้อม ช่วงดำเนินการ	ปัญหา อุปสรรค ที่ไม่สามารถปฏิบัติตามมาตรการและแนวทางแก้ไข	อ้างอิง
<p>4.4.1 ด้านสุขภาพ(ต่อ)</p> <p>- อุบัติเหตุ การจราจร</p> <p>(1) จัดให้มีพนักงานรักษาความปลอดภัย คอยอำนวยความสะดวกในการเดินทางเข้า-ออกโครงการ เพื่อให้เกิดความปลอดภัยในการเดินทาง</p> <p>(2) จัดทำเครื่องหมายจราจรบนพื้นที่ทางแบ่งช่องจราจรการเดินรถ รวมทั้งป้ายต่าง ๆ ภายในโครงการให้ชัดเจนเพื่อให้ผู้ใช้รถใช้ถนนสามารถรับรู้ได้</p> <p>(3) จัดให้มีคันชะลอความเร็ว (Speed Bumps) บริเวณทางเข้า-ออกโครงการเพื่อชะลอความเร็วของรถที่จะเข้า-ออกโครงการ ซึ่งคันชะลอความเร็วโครงการเลือกใช้จะมีค่าสูง 4 เซนติเมตร ความกว้าง (ตามแนวทิศทางการจราจร) 124 เซนติเมตร โดยตำแหน่งติดตั้งจะมีระยะห่างจากทางเข้าประมาณ 10 เมตร และทางออกประมาณ 5 เมตร</p> <p>- อุบัติเหตุจากการพลัดตก พลัดล้ม</p> <p>(1) จัดให้มีพนักงานคอยดูแลความปลอดภัยและความเป็นระเบียบเรียบร้อย บริเวณทางเดินภายในอาคาร และบันไดแต่ละแห่ง ไม่ให้พื้นทางเดินเปียกน้ำ หรือมีการวางสิ่งของกีดขวาง อันจะก่อให้เกิดอุบัติเหตุได้</p>	<p>- พบโครงการมีเจ้าหน้าที่รักษาความปลอดภัย คอยอำนวยความสะดวกในการเดินทางเข้า-ออกโครงการ ตลอด 24 ชั่วโมง</p> <p>- พบโครงการมีการจัดทำเครื่องหมายจราจรบนพื้นที่ทางแบ่งช่องจราจรการเดินรถ รวมทั้งป้ายสัญลักษณ์จราจรต่างๆ ภายในโครงการ ซึ่งสามารถมองเห็นได้ชัดเจน</p> <p>- พบโครงการมีประตูล้อเลื่อนสำหรับขอลอดความเร็วของรถ บริเวณทางเข้า-ออกโครงการ และมีเจ้าหน้าที่รักษาความปลอดภัยคอยอำนวยความสะดวกตลอด 24 ชั่วโมง</p> <p>- โครงการมีแม่บ้านคอยทำความสะอาดและความเป็นระเบียบเรียบร้อย บริเวณทางเดินภายในอาคารและบันไดแต่ละแห่ง ซึ่งปัจจุบันพื้นทางเดินภายในโครงการ อยู่ในสภาพที่สะอาด และไม่มีสิ่งของกีดขวาง อันจะก่อให้เกิดอุบัติเหตุได้</p>	<p>-</p> <p>-</p> <p>-</p> <p>-</p>	<p>รูปภาพที่ 2.60 เจ้าหน้าที่รักษาความปลอดภัย</p> <p>รูปภาพที่ 2.7 สัญลักษณ์จราจรบนพื้นทาง</p> <p>รูปภาพที่ 2.8 ป้ายจราจร</p> <p>รูปภาพที่ 2.4 ประตูล้อเลื่อนชะลอความเร็ว</p> <p>รูปภาพที่ 2.13 การทำความสะอาดบริเวณทางเดินภายในอาคาร</p>

รายงานผลการรายงานผลการปฏิบัติตามมาตรการป้องกันและแก้ไขผลกระทบสิ่งแวดล้อมและมาตรการติดตามตรวจสอบคุณภาพสิ่งแวดล้อม

โครงการ บ้านไม้ขาว-ภูเก็ต (BAAN MAI KHAO PHUKET)

ระยะดำเนินการ ระหว่างเดือน มกราคม - มิถุนายน 2566

ผลการดำเนินการตามมาตรการป้องกันและแก้ไขผลกระทบสิ่งแวดล้อมของโครงการ บ้านไม้ขาว-ภูเก็ต (BAAN MAI KHAO PHUKET) ในระยะดำเนินการ แสดงดังตารางที่ 2.1 ตารางที่ 2.1 แบบรายงานผลการปฏิบัติตามมาตรการป้องกัน และแก้ไขผลกระทบสิ่งแวดล้อมของ โครงการ บ้านไม้ขาว-ภูเก็ต (BAAN MAI KHAO PHUKET)

มาตรการป้องกันและแก้ไขผลกระทบสิ่งแวดล้อม	ผลการปฏิบัติตามมาตรการป้องกันและแก้ไขผลกระทบสิ่งแวดล้อม ช่วงดำเนินการ	ปัญหา อุปสรรค ที่ไม่สามารถปฏิบัติ ตามมาตรการและแนวทางแก้ไข	อ้างอิง
<p>4.4.1 ด้านสุขภาพ(ต่อ)</p> <p>- อุบัติเหตุจากการตกจากที่สูง</p> <p>(1) จัดให้มีราวกันตกความสูง 0.9 เมตร บริเวณระเบียงสำหรับแต่ละห้องพัก</p> <p>- อุบัติเหตุจากการเกิดเหตุเพลิงไหม้</p> <p>(1) ติดตั้งไฟฟ้าส่องสว่างเพื่อให้มองเห็นช่องทางเดินได้และจัดให้มีป้ายทางหนีไฟที่มองเห็นชัดเจนตัวอักษรสูง 10 ซม. รวมทั้งติดตามตรวจสอบระบบเป็นประจำทุก 3 เดือน</p> <p>(2) จัดให้มีการตรวจสอบระบบป้องกันและเตือนอัคคีภัยให้สามารถใช้งานได้อยู่เสมอ หากพบว่ามีการเสียหายหรือใช้การไม่ได้ ให้รีบดำเนินการแก้ไขทันที</p> <p>(3) จัดอบรมและซ้อมการอพยพคนกรณีเพลิงไหม้อย่างน้อยปีละ 1 ครั้ง โดยติดต่อประสานงานกับฝ่ายงานป้องกันและบรรเทาสาธารณภัย องค์การบริหารส่วนตำบลไม้ขาว ให้มาจัดอบรมและซักซ้อมแผนอพยพหนีไฟกับโครงการ</p> <p>(4) จัดเตรียมหน่วยพยาบาลและรถพยาบาลไว้เพื่อให้ความช่วยเหลือเบื้องต้นแก่ผู้ประสบภัย และนำผู้ที่ได้รับบาดเจ็บส่งโรงพยาบาลต่อไป</p>	<p>- โครงการได้มีการออกแบบตัวอาคาร ตามมาตรการที่ได้วางไว้ตั้งแต่ระยะก่อสร้าง โดยการจัดให้มีราวกันตกบริเวณระเบียงในแต่ละห้องพัก</p> <p>- โครงการติดตั้งไฟฟ้าและป้ายทางหนีไฟบริเวณทางเดินที่มองเห็นได้ชัดเจน รวมทั้งมีช่างคอยตรวจสอบระบบให้มีสภาพดีอยู่เสมอประจำตลอดระยะเวลาที่เปิดดำเนินการ</p> <p>- โครงการมีการมีช่างคอยตรวจสอบระบบป้องกันและเตือนอัคคีภัยให้สามารถใช้งานได้อยู่เสมอ หากพบว่ามีการเสียหายหรือใช้งานไม่ได้ จะมีการดำเนินการแก้ไขทันที</p> <p>- พบโครงการมีการซ้อมการอพยพคนกรณีเพลิงไหม้ภายในโครงการให้แก่พนักงานและผู้พักอาศัย ปีละ 1 ครั้ง ซึ่งดำเนินการล่าสุดเมื่อ</p> <p>- ทางโครงการมีการรวบรวมเบอร์โทรศัพท์ของโรงพยาบาล ทั้งรัฐและเอกชนที่ใช้สำหรับติดต่อประสานงานในกรณีที่ต้องนำผู้ที่ได้รับบาดเจ็บส่งโรงพยาบาล</p>	<p>-</p> <p>-</p> <p>-</p> <p>-</p> <p>-</p>	<p>รูปภาพที่ 2.1 ราวกันตกบริเวณระเบียง</p> <p>รูปภาพที่ 2.55 ป้ายทางออกฉุกเฉิน</p> <p>รูปภาพที่ 2.49 ผังเส้นทางอพยพหนีไฟ</p> <p>เอกสารแนบที่ 6 บันทึกการตรวจสอบอุปกรณ์ป้องกันและระงับอัคคีภัย</p> <p>รูปภาพที่ 2.42 การซ้อมอพยพหนีไฟและสัณามิ</p> <p>รูปภาพที่ 2.54 เบอร์โทรศัพท์ฉุกเฉิน</p>

ผลการดำเนินการตามมาตรการป้องกันและแก้ไขผลกระทบสิ่งแวดล้อมของโครงการ บ้านไม้ขาว-ภูเก็ต (BAAN MAI KHAO PHUKET) ในระยะดำเนินการ แสดงดังตารางที่ 2.1
ตารางที่ 2.1 แบบรายงานผลการปฏิบัติตามมาตรการป้องกัน และแก้ไขผลกระทบสิ่งแวดล้อมของ โครงการ บ้านไม้ขาว-ภูเก็ต (BAAN MAI KHAO PHUKET)

มาตรการป้องกันและแก้ไขผลกระทบสิ่งแวดล้อม	ผลการปฏิบัติตามมาตรการป้องกันและแก้ไขผลกระทบสิ่งแวดล้อม ช่วงดำเนินการ	ปัญหา อุปสรรค ที่ไม่สามารถปฏิบัติ ตามมาตรการและแนวทางแก้ไข	อ้างอิง
<p>4.4.2 ด้านสุขภาพจิต ได้แก่ ความวิตกกังวล เป็นต้น</p> <p>(1) จัดทำข้อบังคับกำหนดหลักเกณฑ์เกี่ยวกับการพักอาศัยให้ผู้พักอาศัยปฏิบัติ โดยเน้นการไม่ก่อให้เกิดการรบกวนผู้พักอาศัยในโครงการและบริเวณข้างเคียง</p> <p>(2) จัดให้มีพื้นที่สีเขียวภายในโครงการ เพื่อเป็นที่พักผ่อนหย่อนใจ ทำให้เกิดความผ่อนคลาย</p> <p>(3) ดูแลสภาพพื้นที่สีเขียวของโครงการให้สวยงามและมีความสมบูรณ์อยู่ตลอดเวลา</p> <p>(4) ควบคุมดูแลการใช้ประโยชน์อาคารของผู้พักอาศัยและพนักงาน มิให้เกิดทัศนียภาพที่ไม่ดีต่อผู้พบเห็น</p>	<p>ผลการปฏิบัติตามมาตรการป้องกันและแก้ไขผลกระทบสิ่งแวดล้อม ช่วงดำเนินการ</p> <ul style="list-style-type: none"> - พบโครงการมีการกำหนดหลักเกณฑ์สำหรับการเข้าพักอาศัยของผู้พักอาศัยภายในโครงการแจกจ่ายให้กับผู้เข้าพักอาศัยภายในโครงการ - พบบริเวณโครงการมีการจัดพื้นที่สีเขียวไว้บริเวณโดยรอบพื้นที่โครงการ และมีคนสวนคอยดูแลรักษา ให้มีสภาพสมบูรณ์ ตลอดระยะเวลาที่ปิดดำเนินการ - พบโครงการมีเจ้าหน้าที่คอยควบคุมตรวจสอบการใช้ประโยชน์พื้นที่อาคาร ของผู้พักอาศัย และพนักงาน เพื่อไม่ให้เกิดทัศนียภาพที่ไม่ดีต่อผู้พบเห็น ตลอดระยะเวลาที่เปิดดำเนินการ 	<p>-</p> <p>-</p> <p>-</p>	<p>รูปภาพที่ 2.62 ระเบียบการเข้าพัก</p> <p>รูปภาพที่ 2.1 พื้นที่สีเขียวภายในโครงการ</p> <p>รูปภาพที่ 1.5 การใช้ประโยชน์พื้นที่โครงการ</p>

รายงานผลการรายนามผลการปฏิบัติตามมาตรการป้องกันและแก้ไขผลกระทบสิ่งแวดล้อมและมาตรการติดตามตรวจสอบคุณภาพสิ่งแวดล้อม

โครงการ บ้านไม้ขาว-ภูเก็ต (BAAN MAI KHAO PHUKET)

ระยะดำเนินการ ระหว่างเดือน มกราคม – มิถุนายน 2566

ผลการดำเนินการตามมาตรการป้องกันและแก้ไขผลกระทบสิ่งแวดล้อมของโครงการ บ้านไม้ขาว-ภูเก็ต (BAAN MAI KHAO PHUKET) ในระยะดำเนินการ แสดงดังตารางที่ 2.1 ตารางที่ 2.1 แบบรายงานผลการปฏิบัติตามมาตรการป้องกัน และแก้ไขผลกระทบสิ่งแวดล้อมของ โครงการ บ้านไม้ขาว-ภูเก็ต (BAAN MAI KHAO PHUKET)

มาตรการป้องกันและแก้ไขผลกระทบสิ่งแวดล้อม	ผลการปฏิบัติตามมาตรการป้องกันและแก้ไขผลกระทบสิ่งแวดล้อม ช่วงดำเนินการ	ปัญหา อุปสรรค ที่ไม่สามารถปฏิบัติ ตามมาตรการและแนวทางแก้ไข	อ้างอิง
<p>4.5 ทัศนียภาพ</p> <p>(1) จัดให้มีพื้นที่สีเขียวในพื้นที่โครงการทั้งหมด ขนาดพื้นที่ 5,250 ตารางเมตร คิดเป็นอัตราส่วนพื้นที่สีเขียวต่อจำนวนผู้พักอาศัย และพนักงานประมาณ 4.8 ตารางเมตร/คน โดยพื้นที่ปลูกไม้ยืนต้น 5,017 ตร.ม.</p> <p>(2) ดูแลสภาพพื้นที่สีเขียวของโครงการให้สวยงาม และมีความสมบูรณ์อยู่ตลอดเวลา</p> <p>(3) เลือกใช้สีของอาคารเป็นโทนสีอ่อนที่เย็นสบายตา ไม่ก่อให้เกิดผลกระทบด้านทัศนียภาพมากนัก</p> <p>(4) ควบคุมดูแลการใช้ประโยชน์อาคารของผู้พักอาศัยและพนักงาน มิให้เกิดทัศนียภาพไม่ดึงดูดผู้พบเห็น</p>	<p>ผลการปฏิบัติตามมาตรการป้องกันและแก้ไขผลกระทบสิ่งแวดล้อม ช่วงดำเนินการ</p> <p>- พบโครงการมีการจัดพื้นที่สีเขียวและมีการปลูกไม้ยืนต้นไว้โดยรอบพื้นที่โครงการตามที่ได้กำหนดไว้ในมาตรการ รวมทั้งมีคนสวนคอยดูแลรักษาพื้นที่สีเขียวให้มีสภาพสมบูรณ์ตลอดระยะเวลาที่เปิดดำเนินการ</p> <p>- พบโครงการมีการออกแบบอาคารให้เป็นโทนสีอ่อนที่เย็นสบายตา ไม่ก่อให้เกิดผลกระทบด้านทัศนียภาพ ตั้งแต่ระยะดำเนินการก่อสร้าง</p> <p>- พบโครงการมีเจ้าหน้าที่คอยควบคุมตรวจสอบการใช้ประโยชน์พื้นที่อาคาร ของผู้พักอาศัย และพนักงาน เพื่อไม่ให้เกิดทัศนียภาพที่ไม่ดึงดูดผู้พบเห็น ตลอดระยะเวลาที่เปิดดำเนินการ</p>	<p>-</p> <p>-</p> <p>-</p> <p>-</p>	<p>รูปภาพที่ 2.1 พื้นที่สีเขียวภายในโครงการ</p> <p>รูปภาพที่ 2.2 งานดูแลสวน</p> <p>รูปภาพที่ 1.5 การใช้ประโยชน์พื้นที่โครงการ</p> <p>รูปภาพที่ 1.5 การใช้ประโยชน์พื้นที่โครงการ</p>

รายงานผลการรายงานผลการปฏิบัติตามมาตรการป้องกันและแก้ไขผลกระทบสิ่งแวดล้อมและมาตรการติดตามตรวจสอบคุณภาพสิ่งแวดล้อม

โครงการ บ้านไม้ขาว-ภูเก็ต (BAAN MAI KHAO PHUKET)

ระยะดำเนินการ ระหว่างเดือน มกราคม – มิถุนายน 2566

ผลการดำเนินการตามมาตรการป้องกันและแก้ไขผลกระทบสิ่งแวดล้อมของโครงการ บ้านไม้ขาว-ภูเก็ต (BAAN MAI KHAO PHUKET) ในระยะดำเนินการ แสดงดังตารางที่ 2.1 ตารางที่ 2.1 แบบรายงานผลการปฏิบัติตามมาตรการป้องกัน และแก้ไขผลกระทบสิ่งแวดล้อมของ โครงการ บ้านไม้ขาว-ภูเก็ต (BAAN MAI KHAO PHUKET)

มาตรการป้องกันและแก้ไขผลกระทบสิ่งแวดล้อม	ผลการปฏิบัติตามมาตรการป้องกันและแก้ไขผลกระทบสิ่งแวดล้อม ช่วงดำเนินการ	ปัญหา อุปสรรค ที่ไม่สามารถปฏิบัติ ตามมาตรการและแนวทางแก้ไข	อ้างอิง
<p>4.6 การปรับปรุงแสงแดดและทิศทางลม</p> <p>(1) โครงการจะกำหนดมาตรการการชดเชยความเสียหายอันเนื่องมาจากผลกระทบที่อาจเกิดจากอาคารโครงการในช่วงเปิดดำเนินการ ซึ่งโครงการจะทำหนังสือแจ้งผู้พักอาศัยที่อาคาร/บ้านพักอาศัย มีเงาของอาคารโครงการพาดผ่าน และอาจเป็นผู้ที่ได้รับผลกระทบด้านการบดบังแสงแดด และทิศทางลมจากอาคารโครงการ ณ วันที่เริ่มลงมือก่อสร้าง โดยในหนังสือดังกล่าวจะระบุชื่อและหมายเลขโทรศัพท์ของบุคคลที่จะเป็นผู้รับเรื่อง ผู้ที่ได้รับผลกระทบสามารถติดต่อกับโครงการได้โดยตรง อนึ่งเงื่อนไขในการดำเนินการตามมาตรการดังกล่าว บริษัท อาณาवरณ จำกัด ในฐานะผู้พัฒนาโครงการ จะเป็นผู้รับผิดชอบผลกระทบที่เกิดขึ้นจากการบดบังแสงและทิศทางลมของโครงการต่อบ้านพักอาศัยหรืออาคารที่อยู่ข้างเคียง และเนื่องจากผู้ที่ได้รับผลกระทบไม่เท่ากัน และลักษณะของผลกระทบที่ได้รับแตกต่างกัน ดังนั้นหลักเกณฑ์และเงื่อนไขในการจ่ายชดเชยค่าเสียหายหรือการดำเนินการแก้ไขผลกระทบให้กับบุคคลที่ได้รับความเสียหาย ให้เป็นไปตามข้อตกลงระหว่างผู้ที่ได้รับความเสียหายจากเหตุดังกล่าวกับ บริษัท อาณาवरณ จำกัด แต่หากทั้ง 2 ฝ่าย (บริษัท อาณาवरณ จำกัด และผู้พักอาศัย) ที่อยู่ข้างเคียงที่อาจจะได้รับผลกระทบ) ไม่สามารถตกลงร่วมกันได้ ให้ใช้ลักษณะไตรภาคี เพื่อเจรจากหาข้อตกลงร่วมกัน ซึ่งเงื่อนไขในการดำเนินการตามมาตรการดังกล่าว โครงการจะเป็นผู้รับผิดชอบ</p>	<p>ผลการปฏิบัติตามมาตรการป้องกันและแก้ไขผลกระทบสิ่งแวดล้อม ช่วงดำเนินการ</p> <p>- ทางโครงการมีเจ้าหน้าที่ที่บุคคลคอยรับเรื่อง ในกรณีที่มีผู้พักอาศัยบริเวณโดยรอบพื้นที่โครงการร้องเรียนในเรื่องการบดบังแสงแดด และทิศทางลม แต่ในปัจจุบันยังไม่มีการร้องเรียนจากผู้พักอาศัยบริเวณโดยรอบพื้นที่โครงการในกรณีดังกล่าว</p>	-	

รายงานผลการรายนงานผลการปฏิบัติตามมาตรการป้องกันและแก้ไขผลกระทบสิ่งแวดล้อมและมาตรการติดตามตรวจสอบคุณภาพสิ่งแวดล้อม

โครงการ บ้านไม้ขาว-ภูเก็ต (BAAN MAI KHAO PHUKET)

ระยะดำเนินการ ระหว่างเดือน มกราคม – มิถุนายน 2566

ผลการดำเนินการตามมาตรการป้องกันและแก้ไขผลกระทบสิ่งแวดล้อมของโครงการ บ้านไม้ขาว-ภูเก็ต (BAAN MAI KHAO PHUKET) ในระยะดำเนินการ แสดงดังตารางที่ 2.1

ตารางที่ 2.1 แบบรายงานผลการปฏิบัติตามมาตรการป้องกัน และแก้ไขผลกระทบสิ่งแวดล้อมของ โครงการ บ้านไม้ขาว-ภูเก็ต (BAAN MAI KHAO PHUKET)

มาตรการป้องกันและแก้ไขผลกระทบสิ่งแวดล้อม	ผลการปฏิบัติตามมาตรการป้องกันและแก้ไขผลกระทบสิ่งแวดล้อม ช่วงดำเนินการ	ปัญหา อุปสรรค ที่ไม่สามารถปฏิบัติ ตามมาตรการและแนวทางแก้ไข	อ้างอิง
<p>4.7 การดูแลสิ่งแวดล้อม และบังคับสัญญาโทรทัศน์</p> <p>(1) โครงการจะทำหนังสือแจ้งผู้พักอาศัยที่อยู่ใกล้เคียงพื้นที่โครงการในรัศมี 100 เมตร ซึ่งอาจเป็นผู้ที่ได้รับผลกระทบด้านการบังคับสัญญาโทรทัศน์จากอาคารโครงการ ณ วันที่เริ่มลงมือก่อสร้าง โดยในหนังสือดังกล่าวจะระบุชื่อและหมายเลขโทรศัพท์ของบุคคลที่จะเป็นผู้รับเรื่อง ซึ่งผู้พักอาศัยที่อยู่ใกล้เคียงโครงการที่ได้รับผลกระทบสามารถติดต่อกับโครงการได้ โดยโครงการจะดำเนินการติดตั้งจานรับสัญญาณดาวเทียมให้กับผู้ที่ได้รับผลกระทบเหล่านี้ หลังจากที่ได้รับแจ้งภายใน 2 สัปดาห์รวมทั้งดำเนินการปรับจานรับสัญญาณดาวเทียมให้กับบ้านพักอาศัยที่มีจานรับสัญญาณดาวเทียมอยู่แล้ว และได้รับผลกระทบจากอาคารโครงการ ซึ่งเงื่อนไขในการดำเนินการตามมาตรการดังกล่าวโครงการจะเป็นผู้รับผิดชอบค่าใช้จ่ายทั้งในการติดตั้งหรือการปรับจานรับสัญญาณดาวเทียม โดยความรับผิดชอบจะสิ้นสุดลงภายในระยะเวลา 1 ปี นับตั้งแต่วันที่จดทะเบียนอาคารชุดแล้วเสร็จ</p>	<p>โครงการได้ดำเนินการตามมาตรการในเรื่องการดูแลสิ่งแวดล้อมวิทยุและบังคับสัญญาโทรทัศน์ ตั้งแต่ระยะก่อสร้างโครงการ และปัจจุบันยังไม่มีมาร้องเรียนจากผู้พักอาศัยโดยรอบโครงการ</p>	-	-

ผลการดำเนินการตามมาตรการป้องกันและแก้ไขผลกระทบสิ่งแวดล้อมของโครงการ บ้านไม้ขาว-ภูเก็ต (BAAN MAI KHAO PHUKET) ในระยะดำเนินการ แสดงดังตารางที่ 2.1 ตารางที่ 2.1 แบบรายงานผลการปฏิบัติตามมาตรการป้องกัน และแก้ไขผลกระทบสิ่งแวดล้อมของ โครงการ บ้านไม้ขาว-ภูเก็ต (BAAN MAI KHAO PHUKET)

มาตรการป้องกันและแก้ไขผลกระทบสิ่งแวดล้อม	ผลการปฏิบัติตามมาตรการป้องกันและแก้ไขผลกระทบสิ่งแวดล้อม ช่วงดำเนินการ	ปัญหา อุปสรรค ที่ไม่สามารถปฏิบัติตามมาตรการและแนวทางแก้ไข	อ้างอิง
<p>4.8 ภัยพิบัติทางธรรมชาติ</p> <p>(1) ติดตามข่าวสาร สถานการณ์ คำแนะนำคำเตือนต่างๆ จากทางราชการอย่างต่อเนื่อง</p> <p>(2) ประสานกับองค์การบริหารส่วนตำบลไม้ขาว เพื่อกำหนดให้มีแผนการซักซ้อม การอพยพรวมคน กรณีเกิดเหตุฉุกเฉิน โดยจัดให้มีพนักงานควบคุมผู้ที่อยู่</p> <p>(3) หากมีคำเตือนจากทางราชการให้อพยพไปสู่ที่ปลอดภัย จะอพยพทันทีตามที่ได้รับคำแนะนำในอาคารให้อยู่ในความสงบและเมื่อตรวจเช็คจำนวนคนเรียบร้อยแล้ว จึงนำทางไปยังจุดที่ปลอดภัย</p> <p>(4) ประชาสัมพันธ์ให้ความรู้เกี่ยวกับคลื่นสึนามิ อาทิเช่น ข้อสังเกตขณะที่อยู่บริเวณชายฝั่งเมื่อรู้สึกว่ามีแผ่นดินไหว หรือพบว่าระดับน้ำทะเลลดลงมากผิดปกติให้รีบอพยพไปยังบริเวณที่สูงทันที</p> <p>(5) ติดป้ายผังเส้นทางอพยพคนไปยังพื้นที่ปลอดภัย เมื่อเกิดเหตุคลื่นสึนามิให้ผู้พักอาศัยสามารถสังเกตเห็นได้อย่างชัดเจน</p> <p>(6) จัดให้มีการซักซ้อมอพยพคนในโครงการไปยังพื้นที่ปลอดภัย โดยกำหนดให้ถนนบริเวณรอบอาคาร E ด้านหน้าโครงการเป็นจุดรวมคนในเบื้องต้น ก่อนอพยพออกพื้นที่โครงการไปยังสถานที่พัก พิงชั่วคราวสมัยฐานุฐานต่อไป</p>	<p>ผลการปฏิบัติตามมาตรการป้องกันและแก้ไขผลกระทบสิ่งแวดล้อม ช่วงดำเนินการ</p> <ul style="list-style-type: none"> - ทางโครงการมีเจ้าหน้าที่ที่รับผิดชอบคอยติดตามข่าวสารสถานการณ์จากหน่วยงานราชการอยู่ตลอดระยะเวลาที่เปิดดำเนินการ - พบโครงการมีการซักซ้อมแผนอพยพ รวมคน กรณีเกิดเหตุฉุกเฉิน โดยดำเนินการปีละ 1 ครั้ง ซึ่งดำเนินการเมื่อเดือนกุมภาพันธ์ 2566 - พบโครงการอบรมให้ความรู้เกี่ยวกับสึนามิ และมีการจัดกิจกรรมซ้อมอพยพหนีไฟและสึนามิ โดยดำเนินการปีละ 1 ครั้ง ดำเนินการเมื่อเดือนกุมภาพันธ์ 2566 - พบโครงการมีการติดป้ายบอกเส้นทางหนีไปยังพื้นที่ปลอดภัยเมื่อเกิดเหตุคลื่นสึนามิ - พบโครงการอบรมให้ความรู้เกี่ยวกับสึนามิ และมีการจัดกิจกรรมซ้อมอพยพหนีไฟและสึนามิ โดยดำเนินการปีละ 1 ครั้ง ดำเนินการเมื่อเดือนกุมภาพันธ์ 2566 	<p>-</p> <p>-</p> <p>-</p> <p>-</p> <p>-</p>	<p>-</p> <p>รูปภาพที่ 2.42 การซ้อมอพยพหนีไฟและสึนามิ</p> <p>รูปภาพที่ 2.42 การซ้อมอพยพหนีไฟและสึนามิ</p> <p>รูปภาพที่ 2.48 ป้ายบอกเส้นทางหนีภัยสึนามิ</p> <p>รูปภาพที่ 2.42 การซ้อมอพยพหนีไฟและสึนามิ</p>

รายงานผลการรายงานผลการปฏิบัติตามมาตรการป้องกันและแก้ไขผลกระทบสิ่งแวดล้อมและมาตรการติดตามตรวจสอบคุณภาพสิ่งแวดล้อม

โครงการ บ้านไม้ขาว-ภูเก็ต (BAAN MAI KHAO PHUKET)

ระยะดำเนินการ ระหว่างเดือน มกราคม – มิถุนายน 2566

ผลการติดตามตรวจสอบคุณภาพสิ่งแวดล้อม ตามมาตรการติดตามตรวจสอบคุณภาพสิ่งแวดล้อมของโครงการ บ้านไม้ขาว-ภูเก็ต (BAAN MAI KHAO PHUKET) ในระยะดำเนินการ แสดงดังตารางที่ 2.2 ตารางที่ 2.2 แบบรายงานผลการปฏิบัติตามมาตรการติดตามตรวจสอบผลกระทบสิ่งแวดล้อม

มาตรการติดตามตรวจสอบผลกระทบสิ่งแวดล้อม	ผลการปฏิบัติตามมาตรการติดตามตรวจสอบผลกระทบสิ่งแวดล้อม ช่วงดำเนินการ	ปัญหา อุปสรรค ที่ไม่สามารถปฏิบัติ ตามมาตรการและแนวทางแก้ไข	อ้างอิง
<p>1 สภาพภูมิประเทศ</p> <p>1.1 ดูสภาพรั้วโครงการให้สมบูรณ์ มั่นคงแข็งแรง</p>	<p>- พบสภาพรั้วของโครงการมีสภาพสมบูรณ์มั่นคงแข็งแรง โดยโครงการมีช่างคอยตรวจสอบรอยแตกร้าว และทาสี อยู่เป็นประจำตลอด ระยะเวลาที่เปิดดำเนินการ</p>	-	<p>รูปภาพที่ 2.3 รื้อรอบพื้นที่โครงการ</p>
<p>2. คุณภาพน้ำ</p> <p>2.1 จัดให้มีการตรวจสอบคุณภาพน้ำ ณ จุดก่อนและหลังออกจากระบบ บำบัดน้ำเสียแต่ละชุดทุก ๆ 1 เดือน ตลอดระยะเวลาดำเนินการ โดยมีดัชนีที่ตรวจดังนี้ pH, BOD, Suspended Solids, TKN, Sulfide, Fat Oil & Grease, Total Coliform Bacteria และ Fecal Coliform Bacteria ซึ่งมีจุดเก็บตัวอย่างน้ำ จำนวน 2 จุด ดังนี้</p> <p>(1) คุณภาพน้ำที่ก่อนการบำบัด คือ ส่วนแยกกากและตกตะกอน ของระบบบำบัดน้ำเสียแต่ละชุด</p> <p>(2) คุณภาพน้ำที่หลังการบำบัด คือ บ่อเก็บน้ำ รดน้ำต้นไม้แต่ละบ่อ</p>	<p>- โครงการได้ทำการส่งตัวอย่างน้ำตรวจสอบคุณภาพน้ำ ณ จุดก่อนและหลังออกจากระบบบำบัดน้ำเสียทุก ๆ เดือน กับบริษัท บีเค เนเจอร์ ทอรัส จำกัด ตลอดระยะเวลาที่เปิดดำเนินการ ในรายการทดสอบ pH, BOD, Suspended Solids, TKN, Sulfide, Fat Oil & Grease, Total Coliform Bacteria และ Fecal Coliform Bacteria</p>	-	<p>เอกสารแนบที่ 4 ผลการตรวจติดตามคุณภาพสิ่งแวดล้อมและแบบบันทึกทส.1/2</p>

รายงานผลการรายงานผลการปฏิบัติตามมาตรการป้องกันและแก้ไขผลกระทบสิ่งแวดล้อมและมาตรการติดตามตรวจสอบคุณภาพสิ่งแวดล้อม
โครงการ บ้านไม้ขาว-ภูเก็ต (BAAN MAI KHAO PHUKET)
ระยะดำเนินการ ระหว่างเดือน มกราคม – มิถุนายน 2566

ผลการติดตามตรวจสอบคุณภาพสิ่งแวดล้อม ตามมาตรการการติดตามตรวจสอบคุณภาพสิ่งแวดล้อมของโครงการ บ้านไม้ขาว-ภูเก็ต (BAAN MAI KHAO PHUKET) ในระยะดำเนินการ แสดงดังตารางที่ 2.2 ตารางที่ 2.2 แบบบรรยายงานผลการปฏิบัติตามมาตรการการติดตามตรวจสอบผลกระทบสิ่งแวดล้อมของโครงการ บ้านไม้ขาว-ภูเก็ต (BAAN MAI KHAO PHUKET)

มาตรการติดตามตรวจสอบผลกระทบสิ่งแวดล้อม	ผลการปฏิบัติตามมาตรการติดตามตรวจสอบผลกระทบสิ่งแวดล้อม ช่วงดำเนินการ	ปัญหา อุปสรรค ที่ไม่สามารถปฏิบัติ ตามมาตรการและแนวทางแก้ไข	อ้างอิง
<p>2. คุณภาพน้ำ (ต่อ)</p> <p>2.2 โครงการจะเก็บสถิติและข้อมูลการทำงานของระบบบำบัดน้ำเสียตามกฎหมายกระทรวงกำหนดหลักเกณฑ์ วิธีการ และแบบแผนการเก็บสถิติ และข้อมูล การจัดทำบันทึกรายละเอียดและรายงานสรุปผลการ ทำงานของระบบบำบัดน้ำเสีย พ.ศ.2555 (ตามบทบัญญัติมาตรา 80 แห่ง พระราชบัญญัติส่งเสริมและรักษาคุณภาพสิ่งแวดล้อม แห่งชาติ พ.ศ. 2535) ดังนี้</p> <ul style="list-style-type: none"> - จัดเก็บสถิติและข้อมูลซึ่งแสดงผลการทำงานของระบบบำบัดน้ำ เสียในแต่ละวัน ตามแบบ ทส.1 และจัดเก็บไว้ ณ สถานที่ตั้ง แหล่งกำเนิดมลพิษนั้นเป็นเวลา 2 ปี - จัดทำรายงานสรุปผลการทำงานของระบบบำบัดน้ำเสียในแต่ละ เดือน ตามแบบ ทส.2 เสนอต่อเจ้าพนักงานท้องถิ่น (นายก องค์การบริหารส่วนตำบลไม้ขาว) ภายในวันที่ 15 ของเดือนถัดไป 	<p>- โครงการจัดให้มีเจ้าหน้าที่ฝ่ายช่างมีการตรวจสอบและ บำรุงรักษาระบบบำบัดน้ำเสียเพื่อให้มีประสิทธิภาพ โดยได้ ทำการบันทึกการทำงานจากระบบบำบัดน้ำเสียตามแบบ ทส. 1 และสรุปผลการทำงานของระบบบำบัดน้ำเสีย ตาม แบบ ทส. 2 ทุกเดือน</p>	-	เอกสารแนบที่ 4 ผลการตรวจ ติดตามคุณภาพสิ่งแวดล้อม และแบบบันทึก ทส.1/2

รายงานผลการรายงานผลการปฏิบัติตามมาตรการป้องกันและแก้ไขผลกระทบสิ่งแวดล้อมและมาตรการติดตามตรวจสอบคุณภาพสิ่งแวดล้อม

โครงการ บ้านไม้ขาว-ภูเก็ต (BAAN MAI KHAO PHUKET)

ระยะดำเนินการ ระหว่างเดือน มกราคม – มิถุนายน 2566

ผลการติดตามตรวจสอบคุณภาพสิ่งแวดล้อม ตามมาตรการติดตามตรวจสอบคุณภาพสิ่งแวดล้อมของโครงการ บ้านไม้ขาว-ภูเก็ต (BAAN MAI KHAO PHUKET) ในระยะดำเนินการ แสดงดังตารางที่ 2.2 ตารางที่ 2.2 แบบรายงานผลการปฏิบัติตามมาตรการติดตามตรวจสอบผลกระทบสิ่งแวดล้อมของโครงการ บ้านไม้ขาว-ภูเก็ต (BAAN MAI KHAO PHUKET)

มาตรการติดตามตรวจสอบผลกระทบสิ่งแวดล้อม	ผลการปฏิบัติตามมาตรการติดตามตรวจสอบผลกระทบสิ่งแวดล้อม ช่วงดำเนินการ	ปัญหา อุปสรรค ที่ไม่สามารถปฏิบัติตามมาตรการและแนวทางแก้ไข	อ้างอิง
3. การใช้ชีวิ 3.1 ตรวจสอบเส้นท่อประปาและการทำงานของเครื่องสูบน้ำและวาล์วต่างๆ หากพบเหตุบกพร่อง ต้องดำเนินการแก้ไขทันทีเดือนละ 1 ครั้ง ตลอดระยะเวลาเปิดดำเนินการ	- พบโครงการมีช่างคอยสำรวจเส้นท่อประปาและการทำงานของเครื่องสูบน้ำและวาล์วต่างๆ ตลอดระยะเวลาที่เปิดดำเนินการหากพบชำรุดเสียหายจะดำเนินการแก้ไขทันที	-	รูปภาพที่ 2.23 การตรวจสอบเส้นท่อประปา
4. สระว่ายน้ำ โครงสร้างสระว่ายน้ำ (1) จัดให้มีการตรวจสอบพื้นสระว่ายน้ำให้อยู่ในสภาพดีไม่แตกร้าวเป็นประจําสม่ำเสมอ ุบัติเหตุฉุกเฉิน (1) จัดให้มีการตรวจสอบอุปกรณ์ประจําสระว่ายน้ำ เช่น ไม้ช่วยชีวิต ห่วงชูชีพ โฟมช่วยชีวิต ให้อยู่ในสภาพพร้อมใช้งาน	- โครงการมีช่างคอยตรวจสอบสภาพพื้นสระว่ายน้ำตลอดตลอดระยะเวลาที่เปิดดำเนินการซึ่งในปัจจุบันพื้นสระว่ายน้ำของโครงการอยู่ในสภาพดี ไม่แตกร้าว - โครงการมีเจ้าหน้าที่คอยตรวจสอบอุปกรณ์ประจําสระว่ายน้ำอยู่เป็นประจำตลอดเวลาที่เปิดดำเนินการ ซึ่งปัจจุบันอุปกรณ์ต่างๆ อยู่ในสภาพที่พร้อมใช้งาน	-	รูปภาพที่ 2.33 สระว่ายน้ำของโครงการ รูปภาพที่ 2.34 ห่วงยางช่วยชีวิต รูปภาพที่ 2.35 ไม้ช่วยชีวิต

รายงานผลการรายงานผลการปฏิบัติตามมาตรการป้องกันและแก้ไขผลกระทบสิ่งแวดล้อมและมาตรการติดตามตรวจสอบคุณภาพสิ่งแวดล้อม

โครงการ บ้านไม้ขาว-ภูเก็ต (BAAN MAI KHAO PHUKET)

ระยะดำเนินการ ระหว่างเดือน มกราคม - มิถุนายน 2566

ผลการติดตามตรวจสอบคุณภาพสิ่งแวดล้อม ตามมาตรการติดตามตรวจสอบคุณภาพสิ่งแวดล้อมของโครงการ บ้านไม้ขาว-ภูเก็ต (BAAN MAI KHAO PHUKET) ในระยะดำเนินการ แสดงดังตารางที่ 2.2 ตารางที่ 2.2 แบบรายงานผลการปฏิบัติตามมาตรการติดตามตรวจสอบผลกระทบสิ่งแวดล้อมของโครงการ บ้านไม้ขาว-ภูเก็ต (BAAN MAI KHAO PHUKET)

มาตรการติดตามตรวจสอบผลกระทบสิ่งแวดล้อม	ผลการปฏิบัติตามมาตรการติดตามตรวจสอบผลกระทบสิ่งแวดล้อม ช่วงดำเนินการ	ปัญหา อุปสรรค ที่ไม่สามารถปฏิบัติตามมาตรการและแนวทางแก้ไข	อ้างอิง
<p>4. สระว่ายน้ำ (ต่อ)</p> <p>คุณภาพน้ำสระว่ายน้ำ</p> <p>(1) จัดให้มีพนักงานทำความสะอาดคอยดูแลรักษาความสะอาดไม่ให้น้ำจากบริเวณทางเดินไหลลงสู่สระว่ายน้ำ เนื่องจากทำให้น้ำในสระสกปรกเกิดจากการปนเปื้อน โดยต้องทำความสะอาดบริเวณสระว่ายน้ำทุกวัน หลังจากปิดใช้สระว่ายน้ำแล้ว</p> <p>(2) จัดให้มีการตรวจวิเคราะห์คุณภาพน้ำทางชีววิทยาของน้ำในสระว่ายน้ำ สัปดาห์ละ 1 ครั้ง โดยเก็บตัวอย่าง อย่างน้อย 2 จุด ส่วนลึกและส่วนตื้น ในขณะที่มีผู้ใช้สระว่ายน้ำมากที่สุด และจัดทำเป็นสถิติให้เจ้าหน้าที่ตรวจสอบได้ โดยดัชนีที่ตรวจวัดได้แก่ Coliform Bacteria และจุลินทรีย์กลุ่มที่ทำให้เกิดโรค (<i>Escherichia coli</i>, <i>Staphylococcus aureus</i> และ <i>Pseudomonas aeruginosa</i>)</p> <p>(3) จัดให้มีการตรวจค่าความเป็นกรด-ด่าง (pH) และปริมาณคลอรีนตกค้าง (Residual Chlorine) ของน้ำในสระทุกวัน วันละ 2 ครั้ง โดยตรวจวัดในขณะที่มีผู้ใช้สระว่ายน้ำ และจัดทำเป็นสถิติให้เจ้าหน้าที่ตรวจสอบได้</p>	<p>- โครงการมีพนักงานทำความสะอาดคอยดูแลรักษาความสะอาดไม่ให้น้ำจากบริเวณทางเดินไหลลงสู่สระว่ายน้ำทุกวัน ตลอดระยะเวลาที่เปิดดำเนินการ</p> <p>- โครงการมีการตรวจวิเคราะห์คุณภาพน้ำทางชีววิทยาของน้ำในสระว่ายน้ำ สัปดาห์ละ 1 ครั้ง โดยเก็บตัวอย่าง 2 จุด บริเวณส่วนลึกและส่วนตื้น ตลอดระยะเวลาที่เปิดดำเนินการ</p> <p>- โครงการมีช่างคอยตรวจวัดค่าความเป็นกรด-ด่าง (pH) และปริมาณคลอรีนตกค้าง (Residual Chlorine) ของน้ำในสระทุกวัน ตลอดระยะเวลาที่เปิดดำเนินการ</p>	-	<p>รูปภาพที่ 2.41 การทำความสะอาดสระว่ายน้ำ</p> <p>เอกสารแนบที่ 4 ผลการตรวจติดตามคุณภาพสิ่งแวดล้อมและแบบบันทึก ทส.1/2</p> <p>เอกสารแนบที่ 8 บันทึกตรวจสอบคุณภาพน้ำสระว่ายน้ำประจำวัน</p>

รายงานผลการรายงานผลการปฏิบัติตามมาตรการป้องกันและแก้ไขผลกระทบสิ่งแวดล้อมและมาตรการติดตามตรวจสอบคุณภาพสิ่งแวดล้อม

โครงการ บ้านไม้ขาว-ภูเก็ต (BAAN MAI KHAO PHUKET)

ระยะดำเนินการ ระหว่างเดือน มกราคม - มิถุนายน 2566

ผลการติดตามตรวจสอบคุณภาพสิ่งแวดล้อม ตามมาตรการติดตามตรวจสอบคุณภาพสิ่งแวดล้อมของโครงการ บ้านไม้ขาว-ภูเก็ต (BAAN MAI KHAO PHUKET) ในระยะดำเนินการ แสดงดังตารางที่ 2.2 ตารางที่ 2.2 แบบรายงานผลการปฏิบัติตามมาตรการติดตามตรวจสอบผลกระทบสิ่งแวดล้อมของโครงการ บ้านไม้ขาว-ภูเก็ต (BAAN MAI KHAO PHUKET)

มาตรการติดตามตรวจสอบผลกระทบสิ่งแวดล้อม	ผลการปฏิบัติตามมาตรการติดตามตรวจสอบผลกระทบสิ่งแวดล้อม ช่วงดำเนินการ	ปัญหา อุปสรรค ที่ไม่สามารถปฏิบัติตามมาตรการและแนวทางแก้ไข	อ้างอิง
<p>5. การบำบัดน้ำเสีย</p> <p>5.1 จัดให้มีการตรวจสอบคุณภาพน้ำ ณ จุดก่อนแหล่งปล่อยจากกระบวนการบำบัดน้ำเสียแต่ละชุดทุก ๆ 1 เดือน ตลอดระยะเวลาดำเนินการ โดยมีดัชนีที่ตรวจดังนี้ pH, BOD, Suspended Solids, TKN, Sulfide, Fat Oil & Grease, Total Coliform Bacteria และ Fecal Coliform Bacteria ขจุดเก็บตัวอย่างน้ำ จำนวน 2 จุด</p> <ul style="list-style-type: none"> - คุณภาพน้ำทั้งก่อนการบำบัด คือ ส่วนแยกกากและตกตะกอนของระบบบำบัดน้ำเสียแต่ละชุด - คุณภาพน้ำทั้งหลังการบำบัด คือ บ่อเก็บน้ำ รตน้ำคั้นในแต่ละบ่อ <p>5.2 โครงการจะเก็บสถิติและข้อมูลการทำงานของระบบบำบัดน้ำเสียตามกฎหมายกระทรวงกำหนดหลักเกณฑ์ วิธีการ และแบบแผนการเก็บสถิติและข้อมูล การจัดทำบันทึกรายละเอียดและรายงานสรุปผลการทำงานของระบบบำบัดน้ำเสีย พ.ศ.2555 (ตามบทบัญญัติในมาตรา 80 แห่งพระราชบัญญัติส่งเสริมและรักษาคุณภาพสิ่งแวดล้อมแห่งชาติ พ.ศ. 2535) ดังนี้</p> <ul style="list-style-type: none"> - จัดเก็บสถิติและข้อมูลซึ่งแสดงผลการทำงานของระบบบำบัดน้ำเสียในแต่ละวัน ตามแบบ ทส.1 และจัดเก็บไว้ ณ สถานที่ตั้งแหล่งกำเนิดมลพิษนั้นเป็นเวลา 2 ปี - จัดทำรายงานสรุปผลการทำงานของระบบบำบัดน้ำเสียในแต่ละเดือน ตามแบบ ทส.2 เสนอต่อเจ้าพนักงานท้องถิ่น (นายกองค์การบริหารส่วนตำบลไม้ขาว) ภายในวันที่ 15 ของเดือนถัดไป 	<p>สิ่งแวดล้อม ช่วงดำเนินการ</p> <ul style="list-style-type: none"> - โครงการได้ทำการส่งตัวอย่างน้ำตรวจสอบคุณภาพน้ำ ณ จุดก่อนและหลังออกจากระบบบำบัดน้ำเสียทุก ๆ เดือน ตลอดระยะเวลาที่เปิดดำเนินการ ในรายการทดสอบ pH, BOD, Suspended Solids, TKN, Sulfide, Fat Oil & Grease, Total Coliform Bacteria และ Fecal Coliform Bacteria - ทางโครงการได้ตรวจเช็คการทำงานของระบบบำบัดน้ำเสียอย่างต่อเนื่องโดยจัดทำรายงาน ทส.1-ทส.2 ตลอดระยะเวลาที่เปิดดำเนินการ 	-	<p>เอกสารแนบที่ 4 ผลการตรวจติดตามคุณภาพสิ่งแวดล้อมและแบบบันทึก ทส.1/2</p> <p>เอกสารแนบที่ 4 ผลการตรวจติดตามคุณภาพสิ่งแวดล้อมและแบบบันทึก ทส.1/2</p>

รายงานผลการรายงานผลการปฏิบัติตามมาตรการป้องกันและแก้ไขผลกระทบสิ่งแวดล้อมและมาตรการติดตามตรวจสอบคุณภาพสิ่งแวดล้อม

โครงการ บ้านไม้ขาว-ภูเก็ต (BAAN MAI KHAO PHUKET)

ระยะดำเนินการ ระหว่างเดือน มกราคม - มิถุนายน 2566

ผลการติดตามตรวจสอบคุณภาพสิ่งแวดล้อม ตามมาตรการติดตามตรวจสอบคุณภาพสิ่งแวดล้อมของโครงการ บ้านไม้ขาว-ภูเก็ต (BAAN MAI KHAO PHUKET) ในระยะดำเนินการ แสดงดังตารางที่ 2.2 ตารางที่ 2.2 แบบรายงานผลการปฏิบัติตามมาตรการติดตามตรวจสอบผลกระทบสิ่งแวดล้อมและมาตรการติดตามตรวจสอบคุณภาพสิ่งแวดล้อม

มาตรการติดตามตรวจสอบผลกระทบสิ่งแวดล้อม	ผลการปฏิบัติตามมาตรการติดตามตรวจสอบผลกระทบสิ่งแวดล้อม ช่วงดำเนินการ	ปัญหา อุปสรรค ที่ไม่สามารถปฏิบัติตามมาตรการและแนวทางแก้ไข	อ้างอิง
6. การจัดการมูลฝอย 6.1 ตรวจสอบถังรองรับมูลฝอยให้มีสภาพดีอยู่เสมอทุกวัน และตลอดระยะเวลาดำเนินการ หากพบว่าถังรองรับมูลฝอยมีการผุกร่อนหรือชำรุดต้องดำเนินการแก้ไขทันที 6.2 ตรวจสอบปริมาณมูลฝอยตกค้างบริเวณถังรองรับมูลฝอย และห้องพักมูลฝอยรวม ตลอดจนระยะเวลาดำเนินการ หากพบว่ามีมูลฝอยตกค้างต้องรีบดำเนินการแก้ไขทันที	- โครงการมีแม่บ้านคอยตรวจสอบถังรองรับมูลฝอยให้มีสภาพดีอยู่เสมอทุกวัน หากเกิดการชำรุดให้ทำการเปลี่ยนใหม่ทดแทน ซึ่งในปัจจุบันถังรองรับมูลฝอยภายในโครงการอยู่ในสภาพที่สมบูรณ์ - โครงการมีแม่บ้านคอยตรวจสอบปริมาณมูลฝอยตกค้างบริเวณถังรองรับมูลฝอย และห้องพักมูลฝอยรวมของโครงการทุกวัน ตลอดจนระยะเวลาที่ปิดดำเนินการ	-	รูปภาพที่ 2.15 ถังขยะแยกประเภท รูปภาพที่ 2.17 การทำความสะอาดห้องพักขยะรวม
7. ระบบไฟฟ้า 7.1 ตรวจสอบการทำงานของระบบไฟฟ้า และซ่อมบำรุงระบบไฟฟ้า และอุปกรณ์ไฟฟ้าภายในโครงการ และรับแก้ไขหากพบการชำรุดด้วยความถี่เดือนละ 1 ครั้ง ตลอดจนระยะเวลาดำเนินการ	- ทางโครงการมีช่างคอยตรวจสอบการทำงานของระบบไฟฟ้า และซ่อมบำรุงระบบไฟฟ้าและอุปกรณ์ไฟฟ้าภายในโครงการ หากพบการชำรุดจะดำเนินการแก้ไขโดยทันที ตลอดจนระยะเวลาที่ปิดดำเนินการ	-	รูปภาพที่ 2.30 การตรวจสอบการทำงานของระบบไฟฟ้า
8. การป้องกันอัคคีภัย 8.1 จัดให้มีการตรวจสอบระบบป้องกันและเตือนอัคคีภัยให้สามารถใช้งานได้อยู่เสมอ หากพบว่ามีการเสียหายหรือใช้การไม่ได้ให้รีบดำเนินการแก้ไขทันที	- ทางโครงการมีการซ่อมป้องกันอัคคีภัย และการใช้อุปกรณ์ดับเพลิงภายในโครงการ ปีละ 1 ครั้ง ซึ่งดำเนินการล่าสุดเมื่อเดือนกุมภาพันธ์ 2566	-	รูปภาพที่ 2.42 การใช้อุปกรณ์ดับเพลิงและสูบลม

ผลการติดตามตรวจสอบคุณภาพสิ่งแวดล้อม ตามมาตรการติดตามตรวจสอบคุณภาพสิ่งแวดล้อมของโครงการ บ้านไม้ขาว-ภูเก็ต (BAAN MAI KHAO PHUKET) ในระยะดำเนินการ แสดงดังตารางที่ 2.2 ตารางที่ 2.2 แบบรายงานผลการปฏิบัติตามมาตรการติดตามตรวจสอบผลกระทบสิ่งแวดล้อมของโครงการ บ้านไม้ขาว-ภูเก็ต (BAAN MAI KHAO PHUKET)

มาตรการติดตามตรวจสอบผลกระทบสิ่งแวดล้อม	ผลการปฏิบัติตามมาตรการติดตามตรวจสอบผลกระทบสิ่งแวดล้อม ช่วงดำเนินการ	ปัญหา อุปสรรค ที่ไม่สามารถปฏิบัติ ตามมาตรการและแนวทางแก้ไข	อ้างอิง
<p>9. สุขภาพ</p> <p>โรคผิวหนัง</p> <p>การแพร่กระจายของเชื้อโรคจากสระว่ายน้ำ</p> <p>- ผลกระทบด้านคุณภาพน้ำสระว่ายน้ำ</p> <p>(1) จัดให้มีการตรวจวิเคราะห์คุณภาพน้ำทางชีววิทยาของน้ำในสระ ว่ายน้ำน้ำสัปดาห์ละ 1 ครั้ง โดยเก็บตัวอย่าง อย่างน้อย 2 จุด ส่วนเล็ก และส่วนต้น ในขณะที่มีผู้ใช้สระว่ายน้ำมากที่สุด และจัดทำเป็น สถิติให้เจ้าหน้าที่ตรวจสอบได้ โดยดัชนีที่ตรวจวัด ได้แก่ Coliform Bacteria และจุลินทรีย์กลุ่มที่ทำให้เกิดโรค (<i>Escherichia coli</i>, <i>Staphylococcus aureus</i> และ <i>Pseudomonas aeruginosa</i>)</p> <p>- ผลกระทบด้านคุณภาพน้ำสระว่ายน้ำ</p> <p>(1) จัดให้มีการตรวจวัดค่าความเป็นกรด-ด่าง (pH) และปริมาณคลอรีน ตกค้าง (Residual Chlorine) ของน้ำในสระทุกวัน วันละ 2 ครั้ง โดยตรวจวัดในขณะที่มีผู้ใช้สระว่ายน้ำ และจัดทำเป็นสถิติให้ เจ้าหน้าที่ตรวจสอบได้</p>	<p>- โครงการมีการตรวจวิเคราะห์คุณภาพน้ำทางชีววิทยาของ น้ำในสระว่ายน้ำ สัปดาห์ละ 1 ครั้ง โดยเก็บตัวอย่าง อย่าง น้อย 2 จุด ส่วนเล็กและส่วนต้น ตลอดระยะเวลาที่เปิด ดำเนินการ ในรายการทดสอบ Coliform Bacteria และ จุลินทรีย์กลุ่มที่ทำให้เกิดโรค (<i>Escherichia coli</i>, <i>Staphylococcus aureus</i> และ <i>Pseudomonas aeruginosa</i>)</p> <p>- โครงการมีช่างคอยตรวจวัดค่าความเป็นกรด-ด่าง (pH) และปริมาณคลอรีนตกค้าง (Residual Chlorine) ของน้ำใน สระทุกวัน ตลอดระยะเวลาที่เปิดดำเนินการ</p>	<p>-</p>	<p>เอกสารแนบที่ 4 ผลการตรวจ ดิตตามคุณภาพสิ่งแวดล้อม และแบบบันทึก ทส.1/2</p> <p>เอกสารแนบที่ 8 บันทึก การ ตรวจสอบคุณภาพน้ำสระ ว่ายน้ำ ประจำวัน</p>



รูปภาพที่ 2.1 พื้นที่สีเขียวภายในโครงการ



รูปภาพที่ 2.2 งานดูแลสวน



รูปภาพที่ 2.3 รั้วรอบพื้นที่โครงการ

รายงานผลการรายงานผลการปฏิบัติตามมาตรการป้องกันและแก้ไขผลกระทบสิ่งแวดล้อมและมาตรการติดตามตรวจสอบคุณภาพสิ่งแวดล้อม
โครงการ บ้านไม้ขาว-ภูเก็ต (BAAN MAI KHAO PHUKET)
ระยะดำเนินการ ระหว่างเดือน มกราคม – มิถุนายน 2566



รูปภาพที่ 2.4 ประตูเลื่อนชะลอความเร็ว



รูปภาพที่ 2.5 ป้ายโครงการ



รูปภาพที่ 2.6 ไฟฟ้าส่องสว่างบริเวณทางเข้า-ออกโครงการ



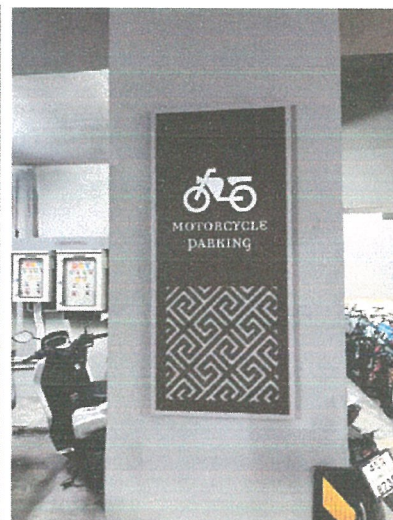
รูปภาพที่ 2.7 สัญลักษณ์จราจรบนพื้นทาง



รูปภาพที่ 2.8 ป้ายจราจร



รูปภาพที่ 2.9 ป้ายดับเครื่องยนต์



รูปภาพที่ 2.10 พื้นที่จอดรถ



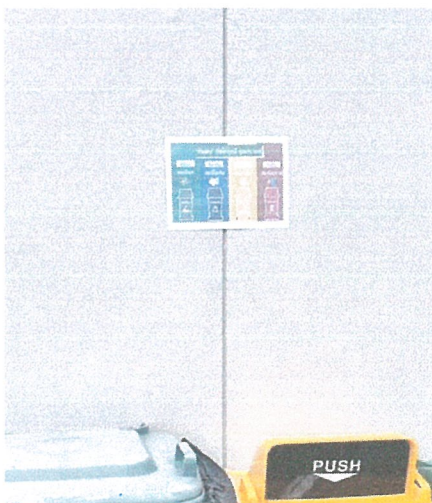
รูปภาพที่ 2.11 ป้ายจำกัดความเร็ว 30 กิโลเมตร/ชั่วโมง



รูปภาพที่ 2.12 พื้นถนนภายในโครงการ



รูปภาพที่ 2.13 การทำความสะอาดทางเดินภายในโครงการ



รูปภาพที่ 2.14 ป้ายรณรงค์คัดแยกขยะ



รูปภาพที่ 2.15 ถังขยะแยกประเภท



รูปภาพที่ 2.16 ห้องพักขยะรวม



รูปภาพที่ 2.17 การทำความสะอาดห้องพักขยะรวม



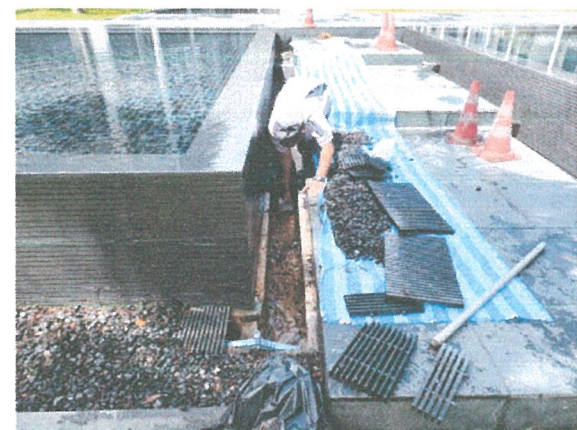
รูปภาพที่ 2.18 กำแพงหน้าห้องพักขยะ



รูปภาพที่ 2.19 การเข้าร่วมกิจกรรมของหน่วยงานภาครัฐ



รูปภาพที่ 2.20 การตักไขมัน



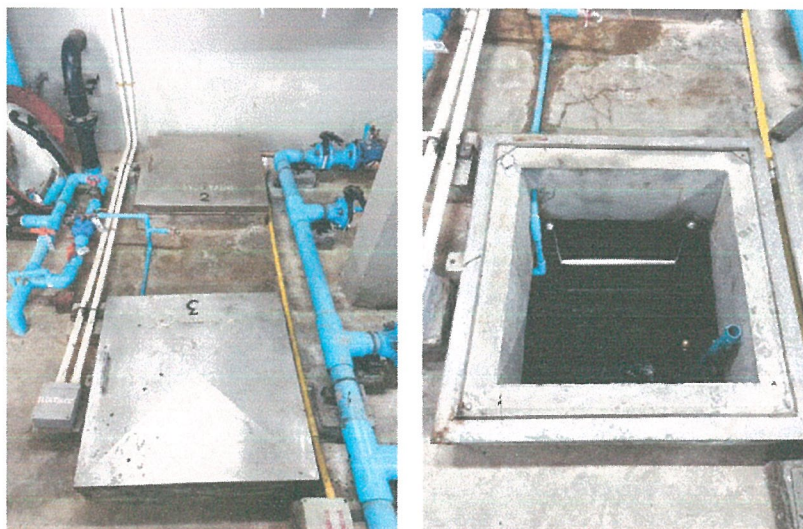
รูปภาพที่ 2.21 การขุดลอกตะกอน



รูปภาพที่ 2.22 ระบบน้ำใช้ในโครงการ



รูปภาพที่ 2.23 การตรวจสอบเส้นท่อประปา



รูปภาพที่ 2.24 ถังเก็บน้ำ



รูปภาพที่ 2.25 การล้างทำความสะอาดถังเก็บน้ำ



รูปภาพที่ 2.26 ระบบบำบัดน้ำเสีย



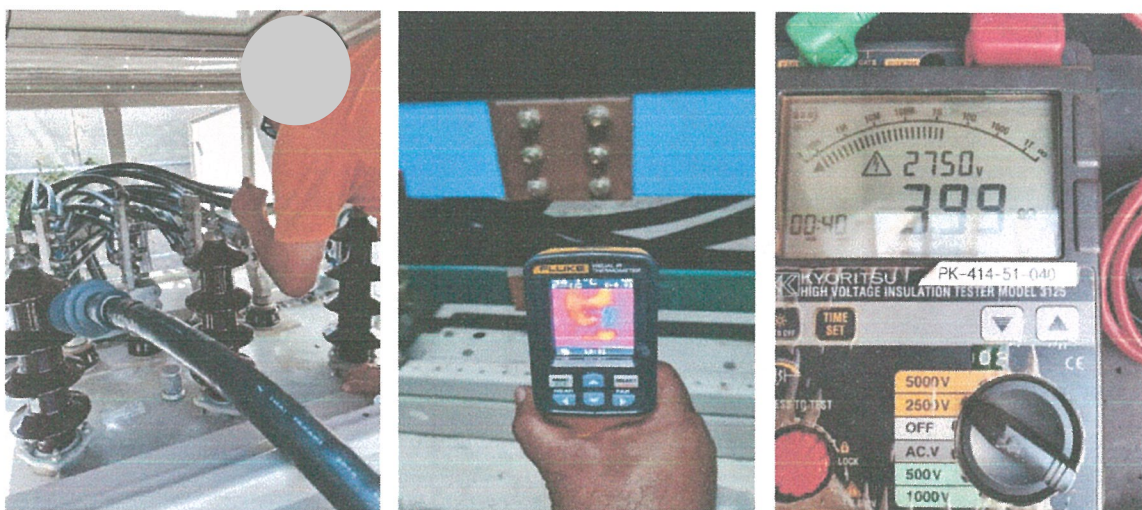
รูปภาพที่ 2.27 การตรวจเช็คอุปกรณ์ของระบบบำบัดน้ำเสีย



รูปภาพที่ 2.28 การล้างทำความสะอาดแอร์



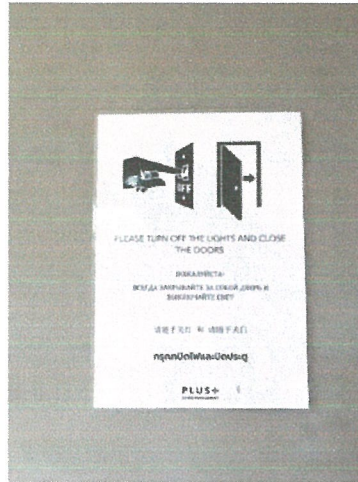
รูปภาพที่ 2.29 ป้ายแสดงกฎข้อปฏิบัติสำหรับผู้โดยสารว่ายน้ำ



รูปภาพที่ 2.30 การตรวจสอบการทำงานของระบบไฟฟ้า



รูปภาพที่ 2.31 หลอดไฟประหยัดพลังงาน



รูปภาพที่ 2.32 ป้ายรณรงค์ประหยัดน้ำ/ไฟ



รูปภาพที่ 2.33 สระว่ายน้ำของโครงการ



รูปภาพที่ 2.34 ห่วงยางช่วยชีวิต



รูปภาพที่ 2.35 ไม้ช่วยชีวิต



รูปภาพที่ 2.36 ทางเดินรอบสระว่ายน้ำ



รูปภาพที่ 2.37 ไฟฟ้าส่องสว่างบริเวณสระว่ายน้ำ



รูปภาพที่ 2.38 ป้ายบอกความลึกของสระว่ายน้ำ

รายงานผลการรายงานผลการปฏิบัติตามมาตรการป้องกันและแก้ไขผลกระทบสิ่งแวดล้อมและมาตรการติดตามตรวจสอบคุณภาพสิ่งแวดล้อม
โครงการ บ้านไม้ขาว-ภูเก็ต (BAAN MAI KHAO PHUKET)
ระยะดำเนินการ ระหว่างเดือน มกราคม – มิถุนายน 2566



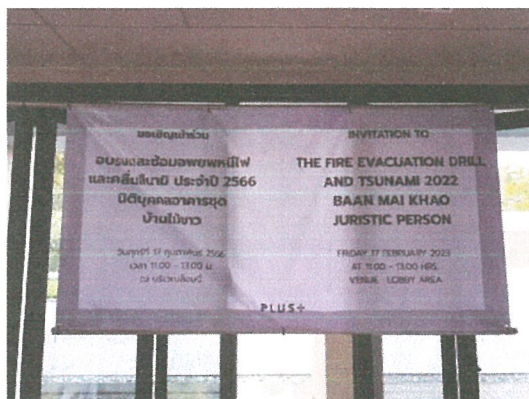
รูปภาพที่ 2.39 รางระบายน้ำด้านของสระว่ายน้ำ



รูปภาพที่ 2.40 ตรวจสอบระบบกรองสระว่ายน้ำ



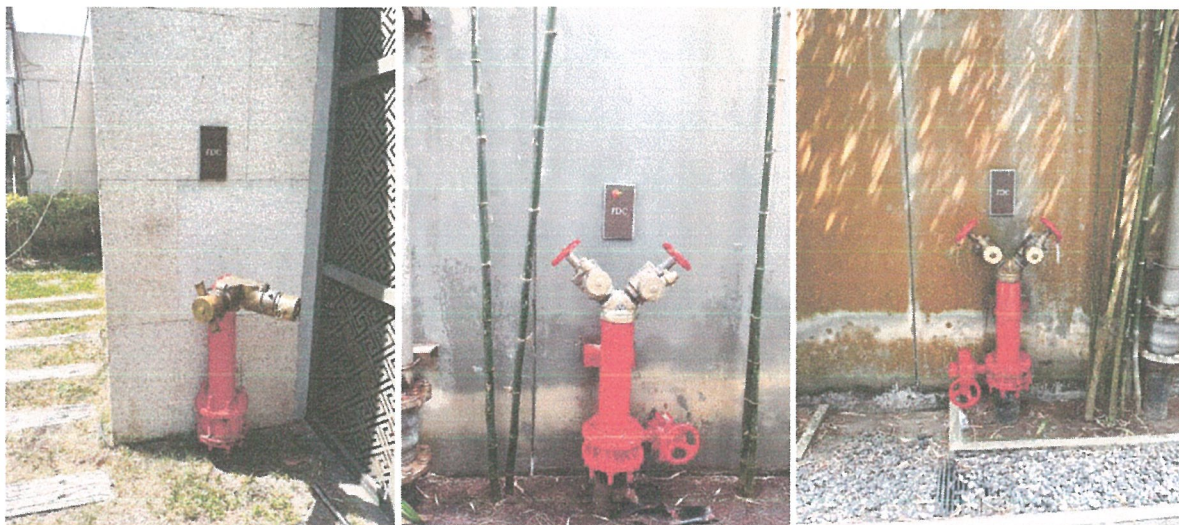
รูปภาพที่ 2.41 การทำความสะอาดสระว่ายน้ำ



รูปภาพที่ 2.42 การซ้อมอพยพหนีไฟและสึนามิ



รูปภาพที่ 2.43 จุดรวมพล



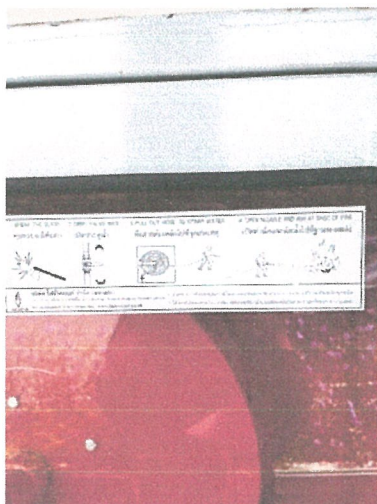
รูปภาพที่ 2.44 หัวรับน้ำดับเพลิง



รูปภาพที่ 2.45 ตู้เก็บสายฉีดน้ำดับเพลิงพร้อมอุปกรณ์



รูปภาพที่ 2.46 ถังดับเพลิงแบบมือถือ



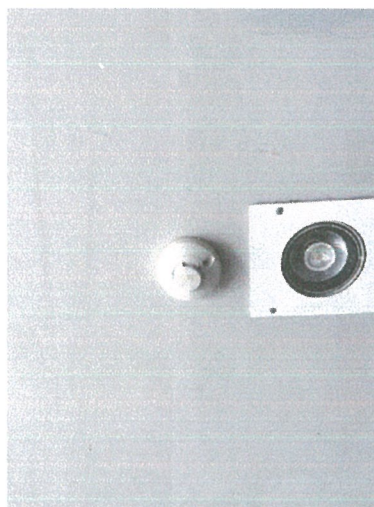
รูปภาพที่ 2.47 ป้ายแนะนำการใช้อุปกรณ์ดับเพลิง



รูปภาพที่ 2.48 ป้ายบอกเส้นทางหนีภัยสึนามิ



รูปภาพที่ 2.49 แผนผังอพยพหนีไฟ



รูปภาพที่ 2.50 เครื่องตรวจจับควัน



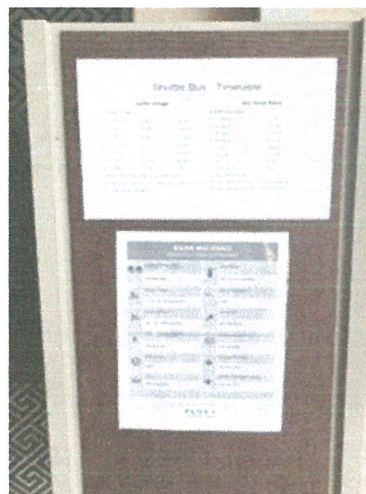
รูปภาพที่ 2.51 เครื่องแจ้งเหตุโดยใช่มือ



รูปภาพที่ 2.52 เครื่องตรวจจับความร้อน



รูปภาพที่ 2.53 กริ่งสัญญาณเตือนภัย



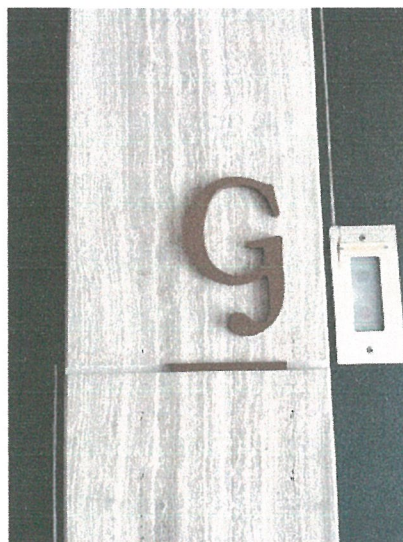
รูปภาพที่ 2.54 เบอร์โทรฉุกเฉิน



รูปภาพที่ 2.55 ป้ายทางออกฉุกเฉิน



รูปภาพที่ 2.56 บันไดหนีไฟ



รูปภาพที่ 2.57 เลขชั้นหน้าลิฟต์



รูปภาพที่ 2.58 พื้นที่ชายหาดภายในโครงการ



รูปภาพที่ 2.59 ท่อสำหรับระบายก๊าซมีเทน



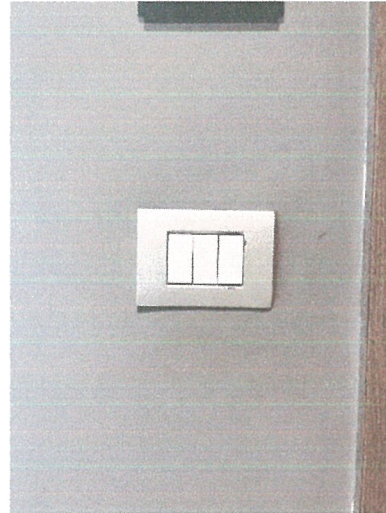
รูปภาพที่ 2.60 เจ้าหน้าที่รักษาความปลอดภัย



รูปภาพที่ 2.61 การฉีดพ่นแมลง



รูปภาพที่ 2.62 ระเบียบการเข้าพัก



รูปภาพที่ 2.63 สวิตช์ควบคุมอุปกรณ์ไฟฟ้า



รูปภาพที่ 2.64 ป้ายประชาสัมพันธ์ภายในโครงการ



รูปภาพที่ 2.65 บ่อหน่วงน้ำ



รูปภาพที่ 2.66 ป้ายประชาสัมพันธ์วิธีปฐมพยาบาลเมื่อคนจมน้ำ